

GUIDE D'IDENTIFICATION

Des Espèces de Côte d'Ivoire

Inscrites à la Convention sur le commerce international des espèces de faune et de flore sauvages menacées d'extinction (CITES)



ANNÉE 2018



GUIDE D'IDENTIFICATION Des Espèces de Côte d'Ivoire

Born Free USA remercie l'Agence américaine d'observation océanique et atmosphérique (NOAA) pour avoir financé ce guide et les autorités de Côte d'Ivoire pour leur soutien ayant permis son développement.



Voir la dernière page pour obtenir des informations sur les contacts utiles.

TABLE DES MATIÈRES

Pourquoi le guide?	1
Comment utiliser ce guide?	2
Comment lire ce guide.	3
Qu'est-ce que la CITES?.	5
Étapes du contrôle des permis CITES	11
Quel est l'impact du trafic des espèces sauvages?	13
Qu'est-ce que la Liste Rouge?.	14
Qu'est-ce que les couleurs signifient?	17
Présentation des espèces de requins et de raies inscrites à la CITES en Afrique de l'Ouest	19
Présentation des espèces de Côte d'Ivoire inscrites à la CITES	51
CHORDATA / MAMMALIA	
/ Artiodactyla	51
/ Carnivora	53
/ Cetacea	56
/ Perissodactyla	61
/ Pholidota	61
/ Primates	63
/ Proboscidea	67
/ Sirenia	69
CHORDATA / AVES	
/ Anseriformes.	70
/ Ciconiiformes	69
/ Cuculiformes.	70
/ Falconiformes	72
/ Gruiformes	85
/ Passeriformes	87
/ Psittaciformes	88
/ Strigiformes.	89
CHORDATA / REPTILIA	
/ Crocodylia	93
/ Sauria.	95
/ Serpentes	96
/ Testudines.	98
CHORDATA / AMPHIBIA	
/ Anura	99
CHORDATA / ELASMOBRANCHII	
/ Carcharhiniformes.	101
/ Lamniformes.	101
/ Orectolobiformes	103
/ Pristiformes	104
CHORDATA / ACTINOPTERI	
/ Syngnathiformes	103
ARTHROPODA / ARACHNIDA	
/ Scorpiones	105
CNIDARIA / ANTHOZOA	
/ Scleractinia	106
PLANTAE / CYATHEALES	
/ Cyatheaceae.	107
PLANTAE / EUPHORBIALES	
/ Euphorbiaceae	108
PLANTAE / FABALES	
/ Leguminosae	108
PLANTAE / ORCHIDALES	
/ Orchidaceae.	110
Liste des sites internet utiles	111
Liste des contacts utiles	114

POURQUOI CE GUIDE?

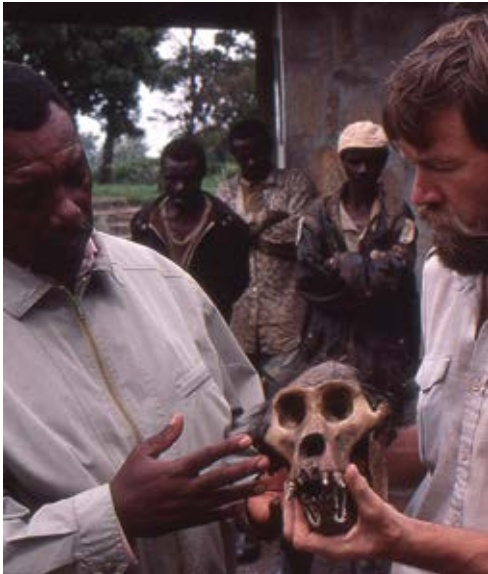
PHOTO: KENYA WILDLIFE SERVICES



La commercialisation mondiale des espèces sauvages d'animaux et de plantes est une industrie de plusieurs milliards de dollars qui peut engendrer des traitements cruels à l'égard des animaux ainsi que des déclins importants des populations. Les autorités chargées de la lutte contre la fraude ont déclaré, qu'en termes de rentabilité, le commerce illégal des espèces sauvages est classé quatrième après le trafic de drogues, d'armes et d'êtres humains.

Ce guide a été créé dans l'espoir de vous aider à identifier les espèces sauvages protégées, leurs parties et produits traversant les frontières et de pouvoir ainsi, ensemble, réduire le déclin des espèces menacées ou en danger d'extinction.

PHOTO: IAN REDMOND



Le garde Mbilizi Wenga montre à Ian Redmond, représentant de la Fondation de Born Free, un crâne de gorille braconné.

PHOTO: U.S. FISH & WILDLIFE SERVICE

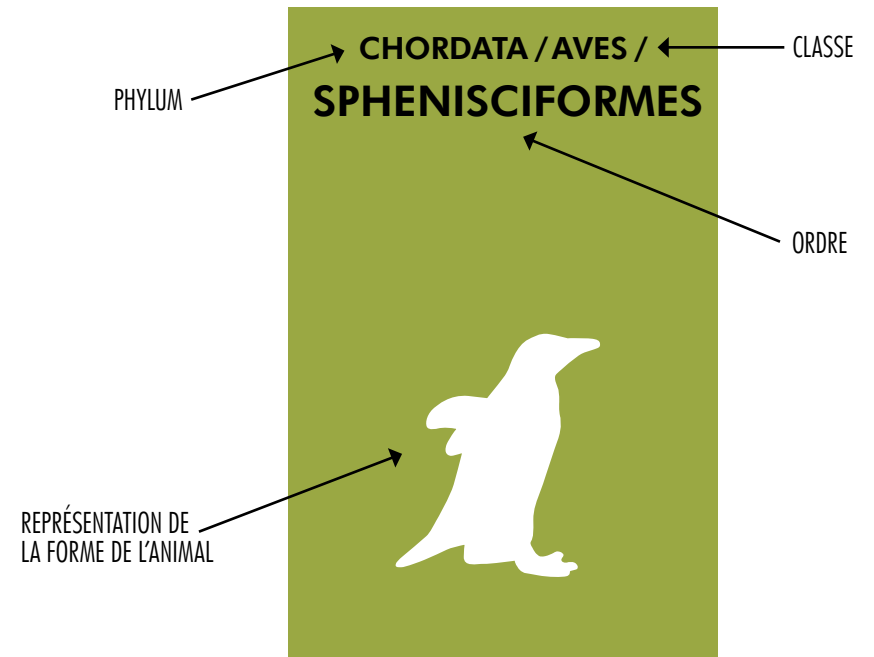


Des agents de United States Fish & Wildlife Service tentent d'identifier des espèces de requins à partir d'ailerons confisqués.

COMMENT UTILISER CE GUIDE?

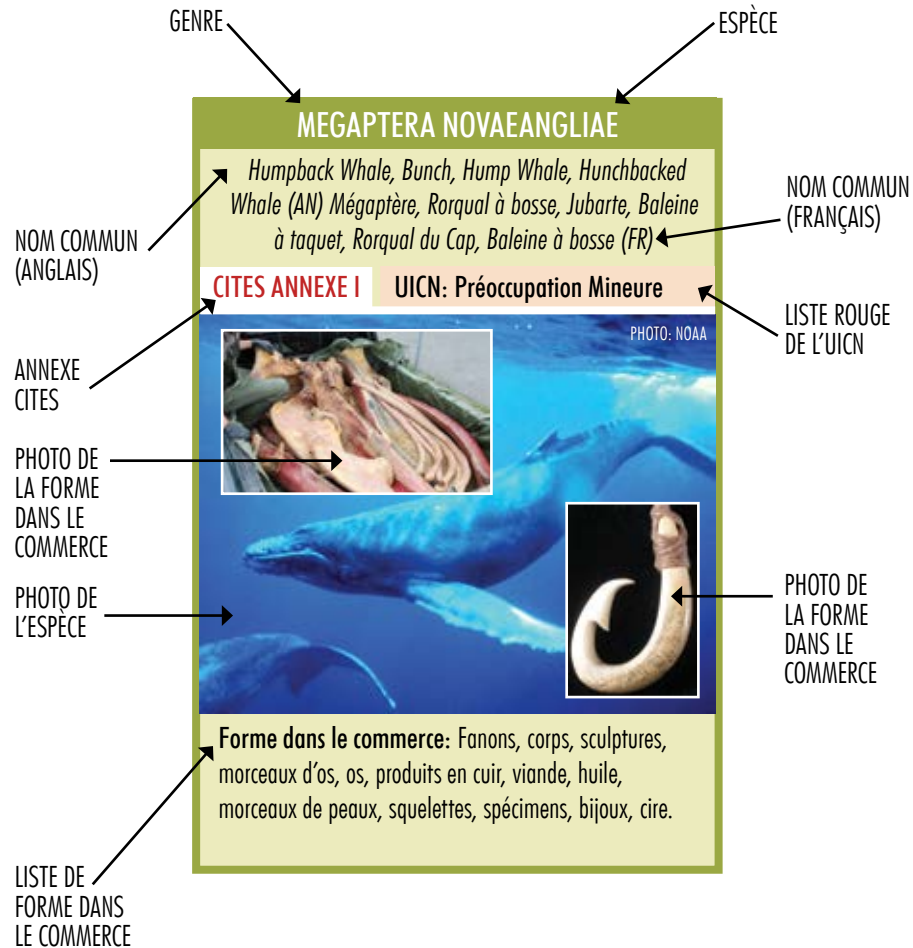
Travaillant dans tout type de poste frontière, que cela soit sur le terrain entre deux pays ou à un port d'entrée maritime ou aérien, ce guide vous aidera à identifier les espèces sauvages inscrites à la CITES, leurs parties et produits, ainsi que le statut de leur mise en danger d'après la Liste Rouge de l'UICN. Ce guide est organisé par Classe et Ordre, donc si vous voyez une espèce de reptile, partie ou produit de cette espèce, vous pouvez identifier l'ordre et l'espèce de l'animal correspondant, comme par exemple le crocodile, afin d'obtenir des informations détaillées sur cet animal. La Table des Matières comprend les numéros de pages, vous permettant de faire défiler les pages du guide pour accéder à l'ordre de l'espèce.

Vous constaterez des sections de couleur vertes (comme ci-dessous) qui marquent chaque ordre, suivi par les espèces inscrites à la CITES et évaluées par la Liste Rouge de l'UICN. En fonction des disponibilités, chaque espèce est accompagnée d'une photo ou d'une illustration et dans certains cas, d'un exemple des parties et produits de cette espèce présents dans le commerce afin de vous aider à discerner si ce que vous observez est en effet un spécimen issu d'une espèce inscrite à la CITES. Ce guide inclut des informations sur toutes les espèces de faune et de flore inscrites à la CITES réparties sur le territoire de Côte d'Ivoire.



COMMENT LIRE CE GUIDE

Chaque espèce inscrite dans ce guide est présentée dans une case comme celle illustrée ci-dessous contenant les informations suivantes. Ce guide se lit horizontalement sur deux pages de la gauche vers la droite.



Ce guide utilise un code couleur afin de vous aidez à identifier si l'espèce est inscrite en tant qu'espèce "menacée ou en danger" d'extinction. Cette inscription est basée sur la Convention sur le commerce international des espèces de faune et de flore sauvages menacées d'extinction (CITES) ainsi que sur la Liste Rouge Mondiale des Espèces Menacées de l'Union Internationale pour la Conservation de la Nature (UICN).

Les Annexes de la CITES

Les espèces réglementées par la CITES sont inscrites dans trois Annexes selon le degré de protection dont elles ont besoin. La Conférence des Parties (CoP), qui est l'organe de prise de décision de la Convention et inclut tous ses États membres, détermine en appliquant une série de critères biologiques et commerciaux si une espèce doit être inscrite à l'Annexe I ou II. Au cours des sessions de la CoP, les Parties soumettent des propositions basées sur ces critères afin d'amender l'inscription des espèces à ces deux Annexes. Les propositions d'amendements sont débattues par les Parties et peuvent être soumises à un vote si les Parties ne parviennent pas à trouver un consensus. Plus d'informations sont accessibles sur la page officielle de la CITES: www.cites.org/fra.

CITES ANNEXE I < comprend toutes les espèces menacées d'extinction qui sont ou pourraient être affectées par le commerce. Le commerce de leurs spécimens n'est autorisé que dans des conditions exceptionnelles.

CITES ANNEXE II < comprend toutes les espèces qui ne sont pas nécessairement menacées d'extinction mais dont le commerce des spécimens doit être réglementé pour éviter une exploitation incompatible avec leur survie.

CITES ANNEXE III < comprend toutes les espèces protégées dans un pays qui a demandé aux autres Parties à la CITES de le soutenir dans le contrôle du commerce.

QU'EST-CE QUE LA CITES?

La Convention sur le commerce international des espèces de faune et de flore sauvages menacées d'extinction (CITES) est un accord multilatéral entre plus de 180 gouvernements qui réglemente le commerce international des spécimens de faune et de flore sauvages afin de garantir que celui-ci ne menace pas la survie des espèces auxquelles ils appartiennent. Le traité de la CITES a été signé en 1973 et est entré en vigueur en juillet 1975.



Comment la CITES fonctionne?



PHOTO: iSTOCK / WEBGUDZ

La CITES ne réglemente pas le commerce intérieur mais seulement le commerce international des espèces inscrites aux Annexes de la CITES. Le commerce international inclut les importations, les exportations, les réexportations et l'introduction en provenance de la mer (c'est-à-dire le transport, dans un État, de spécimens d'espèces inscrites à la

CITES qui ont été pris en haute mer). La CITES exige que le commerce international d'espèces protégées soit autorisé par le biais d'un système de permis. Le niveau de protection face au commerce varie en fonction du degré de protection requis pour chaque espèce, en d'autres termes, plus une espèce est en danger d'extinction plus son commerce en sera restreint. Le commerce des espèces CITES est varié et comprend, par exemple, le commerce des animaux et des plantes vivants, des produits alimentaires, des médicaments traditionnels, des produits en cuir, des grumes, des instruments et meubles en bois, des racines ou des extraits, des produits bruts ou transformés issus des espèces sauvages.

Quelles espèces sont réglementées par la CITES?



À ce jour, environ 5 800 espèces d'animaux et 30 000 espèces de plantes sont réglementées par la CITES et inscrites aux Annexes I, II ou III de la CITES. L'inscription des espèces dans les Annexes est basée en partie sur l'état de leur conservation et aussi sur l'urgence du besoin de leur protection contre le commerce international.

L'ANNEXE I limite le commerce international des espèces *menacées d'extinction qui sont ou pourraient être affectées par le commerce* (CITES Article II. 1) à des circonstances exceptionnelles pour des fins non-commerciales et impose la délivrance à la fois d'un permis d'importation et d'un permis d'exportation par le pays d'importation et le pays d'exportation. Les dispositions de la CITES stipulent qu'une activité peut être qualifiée de commerciale « si son but est d'obtenir un avantage économique (en espèces ou autrement) et si elle est orientée vers la revente, l'échange, la prestation d'un service ou toute autre forme d'utilisation économique ou d'obtention d'un avantage économique » (Résolution Conf.5.10 (Rev. CoP15)). L'Annexe I de la CITES inclut environ 1 000 espèces parmi lesquelles les pangolins, les perroquets gris, les tortues de mer, les léopards et les lamantins d'Afrique de l'Ouest.

L'ANNEXE II s'applique aux espèces qui *bien que n'étant pas nécessairement menacées actuellement d'extinction, pourraient le devenir si le commerce des spécimens de ces espèces n'était pas soumis à une réglementation stricte ayant pour but d'éviter une exploitation incompatible avec leur survie* (CITES Article II. 2). Les espèces peuvent également être inscrites à l'Annexe II si elles ressemblent, ou si leurs parties et produits ressemblent à d'autres espèces inscrites à l'Annexe I ou II. Le commerce international des espèces de l'Annexe II est autorisé mais il est strictement contrôlé par un système de permis permettant de garantir qu'il n'est pas préjudiciable à la survie des espèces, et que les spécimens ont été acquis légalement et dans le cas des spécimens vivants, qu'ils ont été mis en état et transportés de façon à éviter les risques de blessures, de maladie, ou de traitement rigoureux. L'Annexe II inclut plus de 34 600 espèces parmi lesquelles figurent les requins soyeux, les requins-taupes, la plupart des primates, et la majorité des espèces de perroquets.

L'ANNEXE III s'applique aux espèces qui sont protégées dans au moins un pays, qui a demandé aux autres Parties de la CITES de le soutenir dans le contrôle du commerce (CITES Article II. 3). Le commerce international des espèces inscrites à l'Annexe III n'est autorisé que si les spécimens ont été acquis légalement, et dans le cas des spécimens vivants, s'ils ont été mis en état et transportés de façon à éviter les risques de blessures, de maladie, ou de traitement rigoureux. L'Annexe III inclut plus de 200 espèces parmi lesquelles les gazelles dorcas inscrites par l'Algérie et la Tunisie, et les protèles inscrits par le Botswana.

La liste des espèces inscrites aux Annexes I ou II de la CITES est régulièrement révisée par les Parties à la CITES durant les réunions de la Conférence des Parties (CoP) organisées chaque trois ans. La procédure à suivre pour procéder à des changements dans l'Annexe III est distincte de celle pour les Annexes I et II car chaque Partie est habilitée à y apporter unilatéralement des amendements. Une version actualisée des Annexes de la CITES est disponible sur la page officielle de la CITES à l'adresse suivante: www.cites.org/fra/app/appendices.php.

Comment la CITES protège-t-elle les espèces?



Pour que le commerce international d'une espèce protégée soit légal selon la CITES, la délivrance d'un permis et de certificats CITES valides, et le contrôle de ces documents aux frontières sont nécessaires. Les obligations réglementant la délivrance des permis CITES varient selon l'inscription des espèces à l'Annexe I, II ou III. La délivrance des permis CITES

pour les espèces inscrites à l'Annexe I ou II nécessite toujours d'être accompagnée d'un avis de commerce non-préjudiciable certifiant que la transaction autorisée par le permis CITES ne nuira pas à l'espèce.

Le commerce:

- des espèces inscrites à l'Annexe I nécessite à la fois un permis d'exportation et un permis d'importation (le permis d'importation doit être délivré en premier);
- des espèces inscrites à l'Annexe II nécessite seulement un permis d'exportation;
- des espèces inscrites à l'Annexe III nécessite un permis d'exportation délivré par le pays qui a inscrit l'espèce à l'Annexe III et la délivrance d'un certificat d'origine par les autres Parties à la CITES.

L'introduction en provenance de la mer des espèces inscrites à l'Annexe I ou II nécessite la délivrance d'un certificat d'introduction en provenance de la mer et les réexportations d'espèces inscrites à l'Annexe I, II ou III nécessitent la délivrance d'un certificat de réexportation.

La CITES inclut une liste de dérogations (CITES Article VII) aux obligations sur la délivrance des permis CITES dans les cas suivants:

- Les spécimens en transit ou en transbordement qui restent sous le contrôle de la douane;
- Les spécimens qui ont été acquis avant que les dispositions CITES ne s'appliquent aux spécimens en question (ou spécimens pré-Convention);
- Les spécimens qui sont des objets personnels ou à usage domestique;
- Les animaux élevés en captivité et les plantes reproduites artificiellement;
- Certains types de spécimens échangés par des hommes de science ou des institutions scientifiques enregistrées;
- Les spécimens faisant partie d'une collection ou d'une exposition d'animaux ou de plantes itinérante telle que les cirques.

Comment la CITES est appliquée et respectée?

PHOTO: SIMON PIERCE / MARINE MEGAFUNA FOUNDATION



Désignation des autorités CITES au niveau national

Chaque Partie doit désigner un ou plusieurs organes de gestion CITES principalement responsables de la délivrance de permis et de certificats, de décider si les dérogations de la CITES s'appliquent, de communiquer avec le Secrétariat de la CITES et les autres


Parties, de préparer et de soumettre des rapports annuels sur le commerce. Les Parties à la CITES doivent également désigner une autorité scientifique pour conseiller l'organe de gestion sur des points techniques importants tels que la délivrance des avis de commerce non-préjudiciable. Les coordonnées des autorités nationales CITES sont disponibles sur la page officielle de la CITES à l'adresse suivante: www.cites.org/fra/cms/index.php/component/cp.

L'application de la CITES à travers les agents des douanes et les agents de contrôle des frontières

Les agents des douanes et les agents chargés de la lutte contre la fraude jouent un rôle primordial dans l'application de la CITES. Leur rôle inclut, parmi d'autres prérogatives, l'identification des spécimens CITES afin de détecter toute activité de commerce illégal, l'inspection des convois et la vérification de la validité des documents CITES, la saisie des spécimens illégaux et les contrôles permettant de vérifier que les animaux vivants soient transportés en respect des normes applicables sur le bien-être animal.

En plus des agents des douanes, les agents de Eaux et Forêts de Côte d'Ivoire interviennent dans le contrôle et la saisie des spécimens frauduleux.

Modèle de permis/certificat standard

 CONVENTION SUR LE COMMERCE INTERNATIONAL DES ESPECES DE FAUNE ET DE FLORE SAUVAGES MENACEES D'EXTINCTION		PERMIS/CERTIFICAT N° <input type="checkbox"/> EXPORTATION <input type="checkbox"/> REEXPORTATION <input type="checkbox"/> IMPORTATION <input type="checkbox"/> AUTRE:			Original 2. Valable jusqu'au	
		3. Importateur (nom et adresse) 3a. Pays d'importation			4. Exportateur/réexportateur (nom et adresse, pays) Signature du requérant	
5. Conditions particulières <i>Dans le cas d'animaux vivants, ce permis ou certificat n'est valable que si les conditions de transport satisfont à la Réglementation IATA du transport des animaux vivants; dans le cas de plantes vivantes, aux Perishable Cargo Regulations de l'IATA ou, dans le cas d'un transport non aérien, aux Lignes directrices CITES applicables au transport autre qu'aérien des plantes et des animaux vivants.</i>		6. Nom, adresse, sceau/cachet national et pays de l'organe de gestion				
5a. But de la transaction (voir au dos)		5b. Timbre de sécurité n°				
7./8. Nom scientifique (genre et espèce) et nom commun de l'animal ou de la plante		9. Description des spécimens, marques ou n° d'identification (âge/sexes si vivant)		10. Annexe et source (voir au dos)	11. Quantité (et unité)	11a. Total exporté/Quota
A	7./8.	9.	10.	11.	11a.	
	12. Pays d'origine *	Permis n°	Date	12a. Pays de provenance	Certificat n°	Date
B	7./8.	9.	10.	11.	11a.	
	12. Pays d'origine *	Permis n°	Date	12a. Pays de provenance	Certificat n°	Date
C	7./8.	9.	10.	11.	11a.	
	12. Pays d'origine *	Permis n°	Date	12a. Pays de provenance	Certificat n°	Date
D	7./8.	9.	10.	11.	11a.	
	12. Pays d'origine *	Permis n°	Date	12a. Pays de provenance	Certificat n°	Date
* Pays dans lequel les spécimens ont été prélevés dans la nature, sont nés et ont été élevés en captivité ou reproduits artificiellement (seulement en cas de réexportation) ** Uniquement pour les spécimens d'espèces inscrites à l'Annexe I nés et élevés en captivité ou reproduits artificiellement à des fins commerciales *** Pour les spécimens pré-Convention						
13. Ce permis/certificat est délivré par:						
Lieu		Date		Timbre de sécurité, signature et cachet officiel		
14. Approbation de l'exportation:			15. Connaissance/lettre de transport aérien n°:			
Bloc	Quantité	Port d'exportation		Date	Signature	Timbre officiel et qualité
A						
B						
C						
D						

VÉRIFIER

ÉTAPES DU CONTRÔLE DES PERMIS CITES

Que le permis ...

- Est en cours de validité (six mois après la délivrance pour les permis d'exportation mais certaines Parties utilisent une durée de validité plus courte; un an maximum pour les permis d'importation).
- A été signé par le postulant si une espace est prévu pour la signature du postulant.
- Inclut le nom et les coordonnées complètes de l'importateur et de l'exportateur.

- Décrit avec exactitude les spécimens inclus dans la cargaison.
- Est bien un permis CITES et pas un certificat sanitaire ou tout autre document.
- Est un document original et pas une photocopie ou une copie.
- N'a pas été falsifié (c.-à-d. qu'il n'a pas été modifié après sa délivrance).
- A été délivré par l'organe de gestion compétent.
- N'inclut aucune erreur (code de source correct, pays d'origine correct, etc.).
- Comprend des informations qui correspondent au contenu de la cargaison (même espèces, même nombre d'espèces, description et marque d'identification exactes, même contenu que sur le permis d'exportation initial s'il s'agit d'une réexportation, code de source et pays d'origine exacts).
- Inclut un timbre de sécurité si le pays ayant délivré le permis est un pays qui utilise des timbres de sécurité.*
- A été endossé au moment de l'exportation et que le nombre de spécimens exportés a été confirmé sur le permis.

Que le timbre de sécurité ...

- A été annulé par la signature de l'autorité ayant délivré le permis et oblitéré par cachet ou un sceau (le cachet, la signature et le numéro du timbre de sécurité doivent être lisibles).
- Soit authentique et ait été délivré pour le permis en question.

*Liste des pays exigeant un timbre de sécurité CITES au 30 novembre 2011 (CITES Notification No 2011/052):

- | | | | |
|------------------------|----------------------------------|------------------------------------|--|
| • Afrique du Sud | • Fédération de Russie | • Malte | • République Tchèque |
| • Argentine | • Finlande | • Maroc | • Roumanie |
| • Bahamas | • Gabon | • Mongolie | • Serbie |
| • Bénin | • Ghana | • Mozambique | • Slovaquie |
| • Bermudes | • Guatemala | • Namibie | • Slovaquie |
| • Botswana | • Guinée-Bissau | • Népal | • Slovénie |
| • Brésil | • Guyana | • Nicaragua | • Soudan |
| • Burkina Faso | • Honduras* | • Niger | • Sri Lanka |
| • Cambodge | • Inde | • Norvège | • Suède |
| • Cameroun | • Indonésie | • Nouvelle-Zélande | • Suisse |
| • Chili | • Iran (République islamique d') | • Ouzbékistan | • Suriname |
| • Colombie | • Jamaïque | • Pakistan | • Tanzanie (République-Unie de) |
| • Congo | • Japon | • Panama | • Tchad |
| • Costa Rica | • Kazakhstan | • Paraguay | • Togo |
| • Côte d'Ivoire | • Kenya | • Pérou | • Trinité et Tobago |
| • Croatie | • Liberia | • Philippines | • Uruguay |
| • Cuba | • Libye | • Pologne | • Vanuatu |
| • Danemark (Groenland) | • Luxembourg | • République Centrafricaine | • Venezuela (République bolivarienne du) |
| • El Salvador | • Madagascar | • République démocratique du Congo | • Vietnam |
| • Émirats Arabes Unis | • Malaisie | • République Dominicaine | • Zambie |
| • Équateur | • Malawi | | • Zimbabwe |
| • Érythrée | • Mali | | |

*L'organe de gestion CITES du Honduras a demandé au Secrétariat d'informer les Parties qu'en raison d'une pénurie de timbres de sécurité CITES, il cessera provisoirement d'apposer ces timbres sur ses permis et certificats. Lorsque le Honduras recommencera à utiliser des timbres de sécurité, le Secrétariat en informera les Parties. (Notification de la CITES aux Parties No. 2013/021).

Quelle est l'importance de la lutte contre le trafic des espèces sauvages?

L'explosion sans précédent du commerce illégal des espèces sauvages compromet la survie des espèces en danger d'extinction et nuit aux efforts déployés par les pays afin de gérer leurs ressources naturelles. Ce trafic a également un impact profond sur les communautés locales, les économies locales et la sécurité mondiale. L'identification des espèces commercialisées illégalement est donc une composante essentielle des efforts d'application des lois.

Le trafic des espèces sauvages détruit la biodiversité et entrave la prospérité des économies locales

Le trafic des espèces sauvages a un effet dévastateur sur la biodiversité et sur les foyers ruraux qui utilisent durablement les ressources naturelles. L'exploitation forestière illégale et l'abattage des espèces sauvages ont réduit drastiquement les écosystèmes sains desquels beaucoup de communautés locales dépendent. Le combat contre cette criminalité cherche à empêcher que les trafiquants ne prélèvent, n'abattent, et ne commercialisent illégalement les espèces sauvages en danger.

Le trafic des espèces sauvages menace la sécurité nationale et régionale

Le faible risque et le rendement élevé du trafic des espèces sauvages en ont fait un crime de choix parmi plusieurs organisations terroristes. Les trafiquants d'espèces sauvages utilisent d'autres réseaux criminels pour transporter et vendre des produits d'espèces sauvages, et les groupes criminels transnationaux utilisent le trafic des espèces sauvages comme un business lucratif pour alimenter leurs activités. Les routes utilisées par les trafiquants de drogue sont utilisées pour transporter les espèces sauvages commercialisées illégalement. Le combat contre la criminalité liée aux espèces sauvages permet donc d'arrêter des groupes criminels transnationaux menaçant la sécurité nationale et régionale.

Qu'est-ce que la Liste Rouge Mondiale des Espèces Menacées de l'Union Internationale pour la Conservation de la Nature (Liste Rouge de l'UICN)?



PHOTO: SIASVANSCHALKWYK

L'Union Internationale pour la Conservation de la Nature (UICN) est l'autorité mondiale principale en matière de détermination du statut de conservation des espèces. C'est une organisation qui fonctionne sur un système d'adhésion de membres et qui comprend plus de 1 000 organisations et 10 000 experts scientifiques et spécialistes. La Liste Rouge Mondiale des Espèces Menacées de l'UICN (ou Liste Rouge) est l'inventaire

mondial le plus complet de l'état de conservation global des espèces végétales et animales. Elle fournit des informations taxonomiques et des détails sur l'état de conservation et la répartition des plantes et des animaux qui ont été évalués au niveau global.

Les espèces évaluées dans la Liste Rouge Mondiale des Espèces Menacées de l'UICN sont classées dans neuf catégories basées sur des critères tels que le taux de déclin, la taille de la population, la zone de répartition géographique, le degré de peuplement et la fragmentation de la répartition. Les neuf catégories de la Liste Rouge de l'UICN sont les suivantes:

Catégories de la Liste Rouge Mondiale des Espèces Menacées de l'UICN:

- **Éteint (EX)** Il ne fait aucun doute que le dernier individu du taxon est mort.
- **Éteint à l'état sauvage (EW)** Le taxon ne survit qu'en culture, en captivité ou dans le cadre d'une population (ou de populations) naturalisée(s), nettement en dehors de son ancienne aire de répartition.
- **En danger critique d'extinction (CR)** Le taxon est confronté à un risque extrêmement élevé d'extinction à l'état sauvage.
- **En danger (EN)** Le taxon est confronté à un risque très élevé d'extinction à l'état sauvage.
- **Vulnérable (VU)** Le taxon est confronté à un risque élevé d'extinction à l'état sauvage.
- **Quasi menacée (NT)** Le taxon ne remplit pas, pour l'instant, les critères des catégories *En danger critique d'extinction*, *En danger* ou *Vulnérable* mais il est près de remplir ces critères.
- **Préoccupation mineure (LC)** Le taxon ne remplit pas les critères des catégories *En danger critique d'extinction*, *En danger*, *Vulnérable* ou *Quasi menacé*.
- **Données insuffisantes (DD)** On ne dispose pas d'assez de données pour évaluer directement ou indirectement le risque d'extinction en fonction de la distribution du taxon et/ou de l'état de sa population.
- **Non évaluée (NE)** Le taxon n'a pas encore été confronté aux critères.

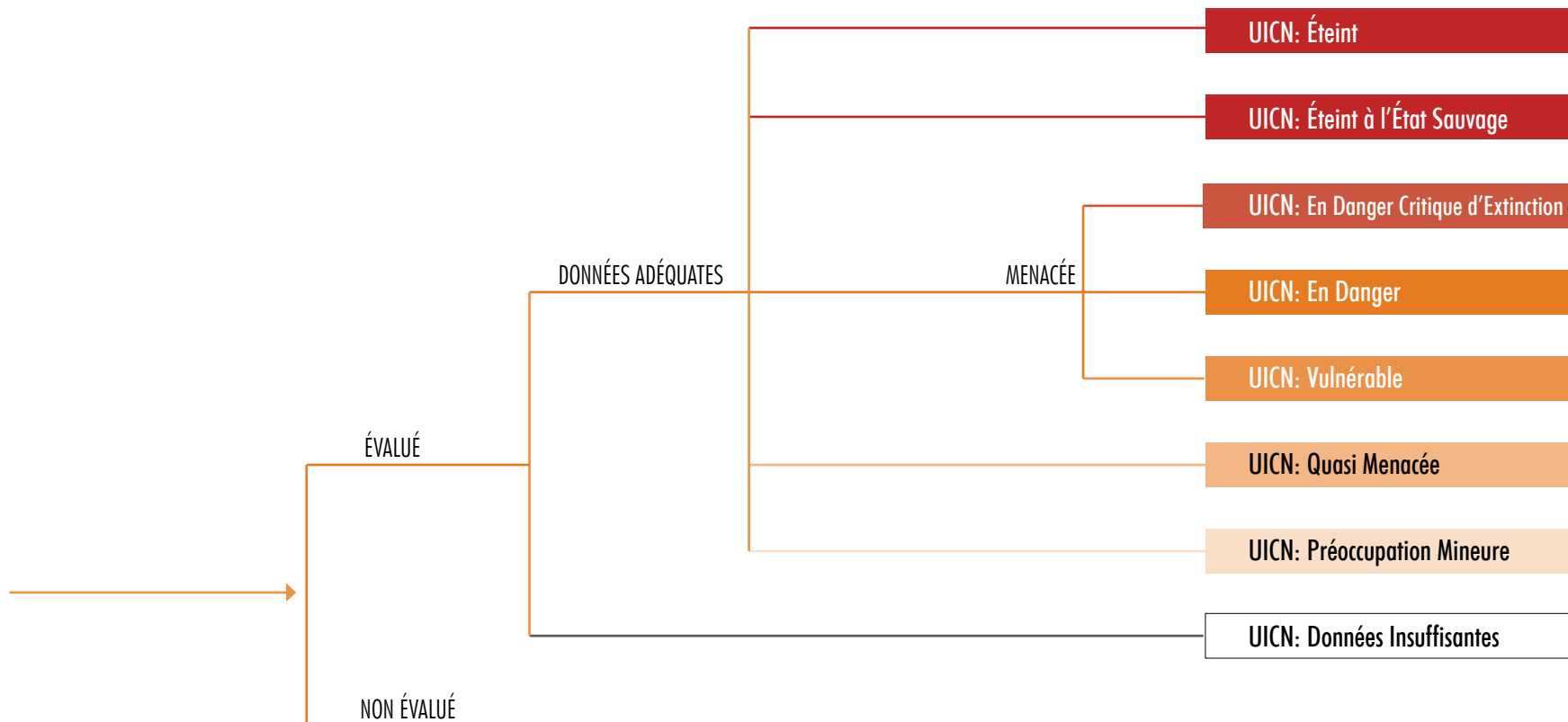
Des informations complémentaires sur la Liste Rouge sont disponibles à l'adresse:

www.uicn.fr/wp-content/uploads/2016/06/UICN_2012_Categories_et_criteres_Liste_rouge.pdf

La Liste Rouge de l'UICN:

Les Catégories et Critères de la Liste Rouge de l'UICN ont pour objectif d'offrir un système facile à comprendre et accessible pour classer les espèces confrontées à un haut risque d'une extinction globale. L'objectif principal de ce système est d'apporter un cadre explicite pour la classification de la plus grande partie des espèces selon leur risque d'extinction. L'extinction est un processus qui ne peut être prédit avec

exactitude. Par conséquent, l'inscription dans une catégorie de haut risque d'extinction implique une plus forte probabilité d'extinction, et au cours des périodes de temps indiquées les taxons inscrits dans des catégories à haut risque d'extinction sont plus vulnérables à l'extinction que les taxons inscrits dans une catégorie à moindre risque d'extinction – sans un plan efficace de conservation.



PRÉSENTATION DES ESPÈCES DE REQUINS ET DE RAIES INSCRITES À LA CITES EN AFRIQUE DE L'OUEST

SPHYRNA LEWINI

Scalloped Hammerhead Shark, Hammerhead Shark, Scalloped Hammerhead, Bronze Hammerhead Shark, Hammerhead, Kidney-headed Shark, Scalloped Hammerhead, Southern Hammerhead Shark (AN)
Requin-marteau halicorne, Requin marteau (FR)

CITES ANNEXE II UICN: En Danger

PHOTO: SÉRET



PHOTO: ABERCROMBIE ET AL. / NOAA



Nageoire dorsale de *Sphyrna lewini*

PHOTO: ABERCROMBIE ET AL. / NOAA



Nageoires pectorales de *Sphyrna lewini* (face dorsale à gauche, face ventrale à droite)



PHOTO: WIKIMEDIA COMMONS / SMITHSONIAN INSTITUTION

Tête de *Sphyrna lewini* (face dorsale à gauche, face ventrale à droite)

Répartition: Le requin marteau halicorne occupe les eaux côtières tempérées chaudes et tropicales du monde entier. Il vit à des profondeurs variables de la zone intertidale jusqu'à 275 mètres de profondeur et peut parfois être trouvé dans les baies fermées et les estuaires.

Identification: Les requins marteaux halicornes sont reconnaissables par leur tête large, aplatie en forme de marteau. La marge antérieure de la tête est courbée et présente une entaille médiale. De chaque côté de l'entaille médiale, une indentation latérale est présente

(Ebert et Steinmann, 2013). Le corps peut atteindre une taille maximale de 4,2 mètres (Diop, 2014), bien qu'en moyenne les requins marteaux halicornes soient de plus petite taille. Les mâles atteignent leur maturité sexuelle à une taille d'environ 1,6 mètre, alors que les femelles atteignent leur maturité à une taille de 2,1 mètres. Les petits mesurent environ 50 centimètres à la naissance (Ritter, 2000). La couleur du requin marteau halicorne varie entre le gris-brun, l'olive ou le bronze sur la face dorsale, et le jaune pâle et le blanc sur la face ventrale (Ritter, 2016).

*Références disponibles sur demande



PHOTO: WIKIMEDIA COMMONS / NOAA

Les nageoires dorsales sont d'une couleur brun pâle (Abercrombie et Chapman, 2014). La première nageoire dorsale se trouve au-dessus ou légèrement derrière les origines de la nageoire pectorale, elle est grande et de forme falciforme. À l'inverse, la seconde nageoire dorsale est de plus petite taille que la nageoire anale, avec une longue marge intérieure et une marge postérieure légèrement concave. La nageoire anale est longue et son insertion est située avant l'insertion de la seconde nageoire dorsale. La marge postérieure peut être légèrement concave ou droite (Ebert et Steinmann, 2013). Les nageoires pectorales ont des extrémités de teinte sombre tendant au noir (Diop, 2014) et sont en forme de faucille avec un bord postérieur droit (Ebert et Steinman, 2013). Les dents sont de petites tailles avec des bases larges et des bords lisses à légèrement denticulés. Entre 30 – 36 dents sont situées sur la mâchoire supérieure et entre 20 – 35 sont situées sur la mâchoire inférieure (Ebert et Steinmann, 2013).

Les espèces similaires: Le grand requin marteau et le requin marteau lisse sont des espèces similaires au requin marteau halicorne, bien que ce dernier se distingue par ses indentations moins profondes à mi-chemin entre l'indentation médiane et le bord de la tête. Cette espèce est aussi reconnaissable de par sa plus petite première nageoire dorsale (Hurst, 2010).

Menaces: Les requins marteaux halicornes sont menacés à la fois par la pêche ciblée et par la pêche accessoire. Ils sont capturés à la fois par les pêches côtières et pélagiques par le biais de différentes méthodes telles que la pêche

à la palangre, au filet maillant ou à senne coulissante. Les requins marteaux halicornes sont particulièrement vulnérables à la pêche ciblée du fait qu'ils ont tendance à s'agréger. Leur croissance lente et leur longue période de gestation font qu'ils mettent beaucoup de temps à récupérer.

Forme dans le commerce: Les ailerons de requins marteaux halicornes sont le produit principal commercialisé de cette espèce au sein du commerce international. Souvent groupés avec les ailerons de requins marteaux lisses, ces produits sont labellisés sous le nom de « Chun Chi » (Whitcraft et al., 2014). Les ailerons de requins marteaux halicornes ont une valeur commerciale élevée en raison de leur taille et de leur grand nombre de rayons. La viande est consommée dans certains pays et peut être trouvée fraîche, congelée, fumée ou salée séchée (Ebert et Steinmann, 2013). Cependant, la viande est d'une valeur relativement modeste, et la demande pour les ailerons dépasse largement la demande pour la viande, c'est pourquoi les ailerons de ces requins sont souvent coupés alors que les requins sont encore vivants et leurs corps sont alors relâchés en mer. À eux seuls, les requins marteaux halicornes, les requins marteaux lisses et les grands requins marteaux représentent 6% du marché des ailerons de requins à Hong Kong. Les ailerons de requins marteaux peuvent être vendus pour plus de 100 dollars américains par kilogramme sur les marchés de Hong Kong.



PHOTO: WIKIMEDIA COMMONS / SMITHSONIAN INSTITUTION

Dents (mâchoire supérieure) de *Sphyrna lewini*

SPHYRNA MOKARRAN

Great Hammerhead Shark, Great Hammerhead, Squat-headed Hammerhead Shark (AN)
Grand requin-marteau, Marieau millet, Poisson pantoufflier, Sorosena (FR)

CITES ANNEXE II UICN: En Danger



PHOTO: WIKIMEDIA COMMONS / NOAA



PHOTO: ABERCROMBIE ET AL. / NOAA



PHOTO: ABERCROMBIE ET AL. / NOAA

Nageoire dorsale de Sphyrna mokarran

Nageoires pectorales de Sphyrna mokarran (face dorsale à gauche, face ventrale à droite)

Répartition: Le grand requin marteau occupe les eaux tropicales, chaudes et tempérées du globe. Son aire de répartition se situe entre les latitudes 40°N à 35°S (Denham et al., 2007) et il peut être trouvé dans les eaux côtières jusqu'à 80 mètres de profondeur (Ebert et Steinmann, 2013). Le grand requin marteau est une espèce nomadique et migratoire, avec certaines populations se déplaçant vers les pôles durant l'été (Compagno, inconnu).

Identification: Le grand requin marteau est la plus grande espèce de requins marteaux, il peut atteindre une taille maximale de plus de 6 mètres (Diop, 2014), bien qu'une taille de 4 mètres soit plus fréquente pour

les spécimens adultes (Compagno, inconnu). La marge antérieure de la tête des juvéniles est fortement courbée, mais elle devient droite à l'âge adulte. Des indentations médianes et latérales peuvent aussi être trouvées sur la tête (Ebert et Steinmann, 2013). La couleur dorsale varie du brun sombre, à l'olive et au gris pâle, et elle se dégrade vers le blanc sur la face ventrale.

Les nageoires sont grandes et fortement falciformes. L'insertion de la première nageoire dorsale se trouve légèrement derrière les insertions des nageoires pectorales, et la seconde nageoire dorsale se termine bien devant l'insertion de la nageoire caudale supérieure. La seconde nageoire dorsale est similaire en taille à la nageoire anale

avec une bordure postérieure concave. La nageoire anale est longue avec une encoche profonde sur la bordure postérieure et trouve son origine avant l'insertion de la seconde nageoire dorsale (Ebert et Steinmann, 2013). Les juvéniles peuvent être reconnus par les pointes foncées sur leurs ailerons qui deviennent de couleur plus sombre à l'âge adulte.

Au total, la mâchoire supérieure compte entre 35 – 39 dents et la mâchoire inférieure compte entre 34 – 38 dents. Les dents sont de formes triangulaires et sont fortement denticulées (Ebert et Steinmann, 2013). Entre 2 – 3 dents symphysaires sont présentes sur la mâchoire supérieure avec 17 dents réparties sur chaque côté. Entre 1 – 3 dents symphysaires sont présentes sur la mâchoire inférieure avec entre 16 – 17 dents réparties sur chaque côté (Bester, inconnu).

Les espèces similaires: Le grand requin marteau est reconnaissable de par sa première nageoire dorsale très haute en forme de croissant. Le grand requin marteau est plus grand et plus mince que les autres grands requins marteaux et se caractérise par son apex très prononcé. La couleur de la première nageoire dorsale du grand requin marteau est d'un gris, gris-brun plus pâle que la couleur sombre, gris-ardoise ou gris-brun de la première nageoire dorsale du requin-renard commun. La forme courbée de sa première nageoire dorsale est prononcée en comparaison avec celle du requin-renard commun qui est droite (Hurst, 2009).

Menaces: Le grand requin marteau a un taux de reproduction lent et les femelles ne se reproduisent seulement qu'une fois tous les deux ans. Ce lent taux de reproduction combiné avec le taux de mortalité élevé causé par les prises accessoires de la pêche industrielle et de la pêche artisanale, font de cette espèce une espèce vulnérable au déclin de sa population. Les grands requins marteaux sont aussi ciblés pour leurs ailerons et sont capturés par différents types de pêches, principalement par la pêche à la palangre, la pêche pélagique, la pêche

au filet maillant dérivant ou au filet maillant de fond et la pêche au chalut de fond (Schneider, 1990). Un atelier sous régional sur les requins organisés au Sénégal en 2000, a identifié le grand requin marteau comme l'une des quatre espèces de requins les plus menacées de l'Afrique de l'Ouest (Ducroq, 2002).

Forme dans le commerce: Bien que la consommation de viande de grand requin marteau ne soit pas aussi populaire que pour les autres espèces de requins marteaux, la viande peut être utilisée fraîche ou mise en conserve pour la consommation humaine, le foie est utilisé pour la fabrication d'une huile riche en vitamine, et sa carcasse peut être préparée pour la fabrication de farine de poisson (Denham et al., 2007). Les nageoires ont une forte valeur commerciale en raison de leur qualité et de leur grande taille (Ebert et Steinmann, 2013). De plus, la peau du grand requin marteau peut être utilisée pour la fabrication de produits en cuir (Denham et al., 2007).

PHOTO: BIGELOW ET SCHROEDER



Morphologie de la tête des Sphyrna mokarran juvéniles et adultes



PHOTO: WIKIMEDIA COMMONS / SMITHSONIAN INSTITUTION

Dents (mâchoire supérieure) de Sphyrna mokarran

SPHYRNA ZYGAENA

Smooth Hammerhead Shark, Smooth Hammerhead (AN)
Requin marteau lisse, Requin-marteau commun (FR)

CITES ANNEXE II UICN: Vulnérable



PHOTO: WIKIMEDIA COMMONS / NOAA



PHOTO: WIKIMEDIA COMMONS / NOAA

PHOTO: ABERCROMBIE ET AL. / NOAA

Comparaison des têtes de requins-marteaux (*Sphyrna lewini* à gauche, *Sphyrna zygaena* à droite)

Nageoire dorsale de *Sphyrna zygaena*

Répartition: Les requins marteaux lisses occupent les eaux tempérées et tropicales du monde entier. Dans l'Est de l'Atlantique, ils peuvent être vus depuis les côtes méridionales des îles britanniques jusqu'en Côte d'Ivoire, ils peuvent être trouvés dans le Nord durant l'été et migrent en direction du Sud durant l'hiver. Les requins marteaux lisses sont plus tolérants aux températures froides que les autres requins marteaux et sont plus rarement vus dans les eaux tropicales. Leur échelle de profondeur varie entre les eaux côtières et les eaux à 200 mètres de profondeur (Ebert et Steinmann, 2013).

Identification: Les requins marteaux lisses sont reconnaissables de par leur tête en forme de marteau étroit (appelée « cephalofoil ») et l'absence d'indentation médiane. La marge antérieure de la tête est fortement

courbée et ne présente aucune indentation médiane (Ebert, 2014). Ces requins peuvent atteindre la taille maximale de 5 mètres bien qu'il soit plus fréquent qu'ils mesurent entre 2,5 – 3,5 mètres (Bester, inconnu). La couleur de la face dorsale peut varier entre l'olive-foncé et le gris.

Les nageoires dorsales sont de couleur brun clair (Abercrombie et Chapman, 2014). La première nageoire dorsale est de forme falciforme et la seconde nageoire dorsale est dotée d'une longue bordure intérieure et d'une bordure postérieure légèrement concave. Cette dernière est de plus petite taille que la nageoire anale. La nageoire anale est longue et trouve son origine légèrement devant l'insertion de la seconde nageoire dorsale. Les nageoires pectorales ont une partie inférieure sombre et les nageoires pelviennes sont relativement droites avec



PHOTO: WIKIMEDIA COMMONS / NOAA

Nageoires pectorales de *Sphyrna zygaena* (face dorsale à gauche, face ventrale à droite)

une bordure postérieure légèrement incurvée (Ebert et Steinmann, 2013).

Les dents ont de grandes cuspides (Compagno, 1984) et sont lisses ou modérément denticulées. La mâchoire supérieure compte entre 29 – 32 dents et la mâchoire inférieure 25 – 31 dents (Ebert et Steinmann, 2013). La mâchoire supérieure contient parfois une petite dent symphysaire et la mâchoire inférieure inclut une seule dent symphysaire (Bester, inconnu).

Les espèces similaires: Contrairement au grand requin marteau et au requin marteau halicorne, le requin marteau lisse n'a pas d'indentation au centre du dessus du cephalofoil, ce qui distingue ce requin des autres espèces de requins marteaux (Hurst, 2009).

Menaces: Les requins marteaux lisses sont pêchés à travers le monde. Cependant, comme ils sont souvent confondus avec les requins marteaux halicorne, et les registres de la pêche ne sont pas représentatifs des quantités de requins marteaux lisses pêchés. Ces requins sont capturés en tant que prises accessoires de la pêche pélagique à la palangre, de la pêche à la ligne à la main, de la pêche à la senne coulissante, de la pêche au filet maillant, de la pêche au chalut de fond et de la pêche

pélagique. En raison de leur longue période de gestation d'environ 10 – 11 mois, leur période de récupération est lente ce qui cause des déclinés de populations (Casper et al., 2005).

Forme dans le commerce: Bien que la viande de cette espèce soit de faible qualité, elle est utilisée fraîche, salée séchée et fumée pour la consommation humaine. Les ailerons sont la partie du requin marteau lisse ayant le plus de valeur donc l'espèce est soumise à la pratique de la découpe des ailerons. Les ailerons de requins marteaux halicornes et les ailerons de requins marteaux lisses sont souvent prélevés ensemble et vendus en tant que produits labellisés sous le même nom « Chun Chi » (Whitcraft et al., 2014).



PHOTO: WIKIMEDIA COMMONS / SMITHSONIAN INSTITUTION

Dents (mâchoire supérieure) de *Sphyrna zygaena*

CARCHARHINUS LONGIMANUS

Oceanic Whitetip Shark, Whitetip Shark, White-tipped Shark, Whitetip Oceanic Shark (AN)
Requin océanique, Requin longimane (FR)

CITES ANNEXE II UICN: Vulnérable



PHOTO: WIKIMEDIA COMMONS / NOAA



PHOTO: ABERCROMBIE ET AL. / NOAA



PHOTO: ABERCROMBIE ET AL. / NOAA

Nageoires pectorales de *Carcharhinus longimanus* (face dorsale à gauche, face ventrale à droite)

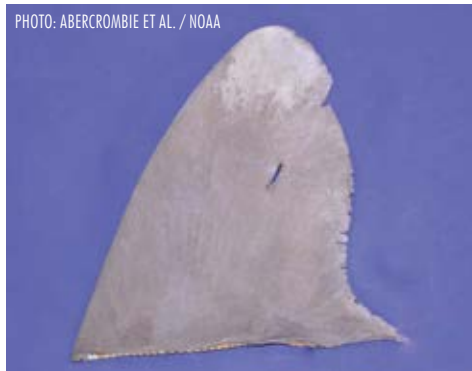


PHOTO: ABERCROMBIE ET AL. / NOAA

Nageoire dorsale de *Carcharhinus longimanus*

Répartition: Étant l'une des espèces de requins les plus répandues, le requin océanique occupe les eaux tropicales et subtropicales du monde entier. Il se trouve aux latitudes entre 30°N et 35°S dans tous les océans et peut être observé depuis les eaux de surface jusqu'à 153 mètres de profondeur. Les requins océaniques préfèrent les eaux à température de plus de 20°C, mais ils peuvent également être trouvés dans des eaux entre 18 – 28°C (Baum et al., 2015).

Identification: Avec une taille maximale de 3,5 mètres (Diop, 2014), le requin océanique est large et trapu avec un museau court et arrondi. Sa couleur varie entre le gris et le bronze sur la face dorsale et entre le blanc et le jaune sur



PHOTO: FLICKR / U.S. FISH & WILDLIFE SERVICE

la face ventrale. Il se caractérise par une crête interdorsale (Séret, 2006) et de relativement longues fentes branchiales.

Les requins océaniques sont reconnaissables de par leurs nageoires pectorales larges, droites et en forme de spatules. La première nageoire dorsale est grande avec un apex arrondi et une bordure intérieure modérément grande. L'insertion de la seconde nageoire dorsale se trouve au-dessus de l'insertion de la nageoire anale. Elle est large et grande avec une courte bordure intérieure. Les nageoires pectorales, la première nageoire dorsale et les nageoires pelviennes sont tachetées de blanc tandis que la seconde nageoire dorsale et la nageoire anale ont une pointe noire (Ebert, 2014).

Les dents larges, triangulaires et denticulées de la mâchoire supérieure font de cette espèce de requin une espèce unique. Les dents de la mâchoire inférieure sont pointues et denticulées uniquement sur le dessus (Bester, inconnu). Le requin océanique a entre 27 – 32 dents sur la mâchoire supérieure et entre 27 – 33 dents sur la mâchoire inférieure.

Les espèces similaires: Les requins océaniques sont similaires en apparence avec les requins cuivre, les requins soyeux, les requins gris et les requins tigres. Cependant, cette espèce peut être distinguée par la pointe blanche située sur la première nageoire dorsale, les nageoires pectorales, pelviennes et caudales (Hurst, 2009) ainsi que par la pointe noire située sur la nageoire anale et deuxième nageoire dorsale (Ebert, 2014). Les juvéniles

ont une tache noire sur les pointes de la nageoire caudale et la pointe des nageoires pelviennes qui disparaissent à l'âge adulte (Ebert, 2014).

Menaces: Les requins océaniques sont attrapés comme prise accessoire durant la pêche pélagique à la palangre, au chalut, au filet dérivant, et au filet maillant. En raison de sa longue période de gestation s'étendant jusqu'à 12 mois et de sa lente maturité s'étendant jusqu'à 7 mois, le requin océanique est l'une des espèces de requins qui relève de la catégorie de productivité la plus faible selon les orientations de la FAO. Cela indique que cette espèce est vulnérable au déclin de sa population. Les requins océaniques représentent entre 20 – 30% des requins qui sont capturés par les thoniers palangriers dans l'océan Pacifique (Baum et al., 2015).

Forme dans le commerce: La viande est consommée bien qu'elle soit considérée de faible valeur, ce qui rend cette espèce de requin susceptible à la pratique de la découpe des ailerons. Les ailerons sont pris pour la confection de soupe d'ailerons, ou d'ailerons séchés, les ailerons non transformés peuvent atteindre jusqu'à 122 dollars américains par kilogramme sur les ventes aux enchères sous le nom de « Liu Qiu » (Whitcraft et al., 2014). Si le requin est débarqué entier, la viande peut être utilisée fraîche ou préservée pour la consommation humaine, le foie peut être utilisé pour son huile riche en vitamine, et la peau peut être utilisée pour le cuir (Baum et al., 2006).



PHOTO: WIKIMEDIA COMMONS / SMITHSONIAN INSTITUTION

Dents (mâchoire supérieure) de *Carcharhinus longimanus*

CARCHARODON CARCHARIAS

Great White Shark, White-death, Mango-ururoa, Man-eater Shark, White Shark, Mango-taniwha, White Pointer (AN)
Grand requin blanc, Lamie, Requin blanc, Mangeur d'hommes (FR)

CITES ANNEXE II UICN: Vulnérable

PHOTO: WIKIMEDIA COMMONS / GOSS



PHOTO: ABERCROMBIE ET AL. / NOAA



Nageoire dorsale de *Carcharodon carcharias*

PHOTO: ABERCROMBIE ET AL. / NOAA



Nageoires pectorales de *Carcharodon carcharias* (face dorsale à gauche, face ventrale à droite)

Répartition: Les grands requins blancs se trouvent à travers le globe dans des eaux tempérées et exceptionnellement dans les eaux tropicales. Dans l'Est de l'Océan Atlantique, les requins blancs peuvent être trouvés du Golfe de Gascogne jusqu'en Afrique du Sud. Ils sont répartis sur un large habitat mais se trouvent principalement entre les eaux côtières et jusqu'à 250

mètres de profondeur, bien qu'ils puissent également être trouvés en pleine mer et qu'ils entrent dans les baies salines et estuaires (Fergusson et al. 2009).

Identification: En tant que plus grand poisson prédateur de l'Océan, le requin blanc peut atteindre une taille maximale de 6 mètres ; typiquement la taille des

femelles varie entre les 4,5 – 5 mètres et celle des mâles varie entre 3,5 – 4 mètres. Leur corps est trapu, fusiforme avec un museau conique. La couleur sur la face dorsale peut varier du gris-brun au brun-noir ; la couleur sur la face ventrale est blanche avec une séparation claire sur le flanc.

Les nageoires pectorales des grands requins blancs sont longues et légèrement falciformes avec une pointe émoussée. Pour certains individus, une tache noire peut être observée à la base de la nageoire pectorale. La première nageoire dorsale trouve son origine sur les bordures intérieures des nageoires pectorales et est en forme de large triangle (Marin, 2003). Le grand requin blanc est doté d'une nageoire caudale en forme lunaire aux lobes supérieurs et inférieurs presque symétriques, bien que le lobe supérieur soit légèrement plus grand en longueur et a une faible entaille subterminale. Une carène est présente sur chaque côté de l'insertion de la queue. Les nageoires pelviennes ont un dessous blanc mais sont de couleur olive autour de la bordure antérieure (Bigelow et Schroeder, 1953).

La bouche du requin blanc est composée de plusieurs rangées de dents qui sont reconnaissables de par leur forme large, aplatie et triangulaire avec des bords denticulés (Compagno, 1984). La mâchoire supérieure compte entre 23 – 39 dents et la mâchoire inférieure entre 21 – 25 dents (Ebert, 2014).

Menaces: L'abondance de cette espèce est trop faible pour les pêcher durablement bien que les grands requins blancs soient attrapés par la pêche commerciale à la palangre, au filet maillant, à la ligne fixe, au chalut, etc. Lorsque capturés, les requins blancs sont très sensibles au traumatisme généré par leur capture, ce qui réduit leur chance de survie. La disparition de leur habitat affecte également cette espèce. Les grands requins blancs n'atteignent leur maturité qu'entre 10 – 12 années, et les portées ne comptent qu'entre 2 – 10 petits avec des naissances s'étalant tous les 2 – 3 ans, ce qui rend cette



PHOTO: WIKIMEDIA COMMONS / LEVY

espèce vulnérable aux déclinés de population (Fergusson et al., 2009).

Forme dans le commerce: Bien que ciblés par la pêche commerciale et la pêche aux trophées pour leurs mâchoires et leurs dents, les grands requins blancs sont principalement commercialisés pour leurs ailerons (Shivji et al., 2005). Les ailerons sont d'une valeur commerciale importante, en dépit de leur faible nombre d'épines, atteignant entre 37 – 86 dollars américains par kilogramme en 1999 (Vannuccini, 1999). La viande est parfois utilisée pour la consommation humaine bien qu'elle ne soit pas d'une grande valeur (Shivji et al., 2005).



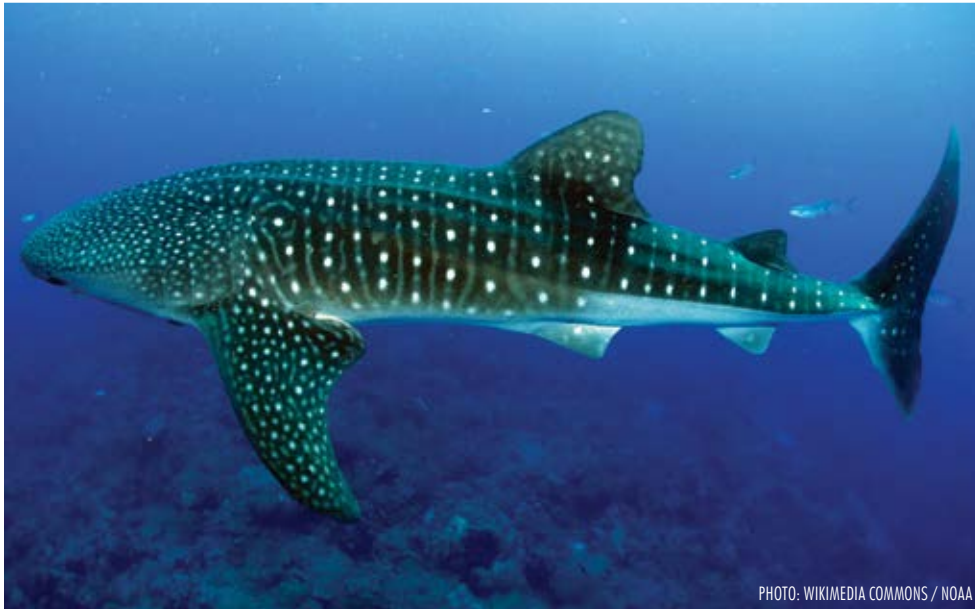
PHOTO: WIKIMEDIA COMMONS / SMITHSONIAN INSTITUTION

Dents (mâchoire supérieure) de *Carcharodon carcharias*

RHINCODON TYPUS

Whale Shark (AN)
Requin-baleine, Chagrin (FR)

CITES ANNEXE II UICN: En Danger



Nageoires de *Rhincodon typus*

Répartition: Les requins baleines occupent les eaux tropicales et tempérées du monde entier à l'exception de la mer Méditerranée. Leur habitat s'étend depuis les eaux côtières jusqu'en haute mer à des profondeurs pouvant atteindre 700 mètres. Certains requins baleines ont été observés aux latitudes 41°N et 36°S bien qu'ils se trouvent généralement entre 30°N et 35°S. Cette espèce se trouve dans des eaux à température entre 18 – 30°C, avec une température préférée variant entre 21 – 25°C (Norman, 2005).

Identification: Le requin baleine est le plus grand poisson du monde, il est unique de par ses motifs de couleur composés de lignes pâles verticales et de rangées de taches. Il a une tête large et affaissée avec une grande bouche terminale. Le corps du requin baleine est robuste avec des crêtes longitudinales notables sur le long des flancs supérieurs. Les branchies sont longues, verticales, droites et amplement séparées. Les requins baleines peuvent atteindre jusqu'à 12 mètres de longueur (Brunnschweiler, 2008).



Viande de *Rhincodon typus*

Les nageoires pectorales du requin baleine représentent environ 15% de la longueur de son corps et sont en forme de faucille. Les nageoires dorsales sont subtriangulaires, avec un apex arrondi (Ebert et Steinmann, 2013).

La bouche contient environ 300 petites dents bien que la fonction de ces dernières soit inconnue puisque le requin baleine filtre sa nourriture pour se nourrir. Les dents sont petites et en forme d'hameçon avec une forte cuspide médiane (Ebert et Steinmann, 2013).

Menaces: La menace principale qui affecte les requins baleines est le commerce d'ailerons. Entre 1995 et 2008, la pêche légale à Taiwan a capturé environ 800 requins baleines, et bien que depuis la pratique de cette pêche ait été restreinte, Taiwan n'est pas le seul pays à cibler cette espèce pour la pêche (Lee, 2014). Précédemment chassés avec des harpons, les requins baleines sont aujourd'hui capturés par la pêche à la senne, au filet dérivant, et au filet maillant. Il existe un manque d'information concernant le taux de reproduction et de croissance de cette espèce ; cependant, il est avéré que le requin baleine est une espèce avec une lente croissance et une longue période de maturation. Par conséquent, les requins baleines sont lents à se rétablir des déclinés de population (Norman, 2005). Des menaces supplémentaires affectent les requins baleines comme la pollution marine, ainsi que la mauvaise réglementation du tourisme de plongée qui engendre des interférences,

des surpeuplements ou des approvisionnements en nourriture (Pierce, 2016).

Forme dans le commerce: Cette espèce est commercialisée pour sa viande, son huile de foie et ses ailerons. Historiquement, l'huile de foie était utilisée pour imperméabiliser les coques de bateaux et autres appareils. La viande est populaire à Taiwan, où elle est plus connue sous le nom de « requin tofu » et coûtait 2 dollars américains par kilogramme en 2001 (Chen et Phipps, 2002). Les ailerons sont grands mais de faible qualité, bien qu'ils puissent atteindre un prix élevé (Norman, 2005). Une seule nageoire pectorale d'un requin baleine peut être vendue à 20 000 dollars américains et une carcasse entière peut atteindre 30 000 dollars américains (Lee, 2014).



Dents de *Rhincodon typus*

LAMNA NASUS

Porbeagle Shark, Porbeagle, Porbeale Shark, Mackerel Shark, Beaumaris Shark, Blue Dog (AN)
Requin-taupe commun (FR)

CITES ANNEXE II UICN: Vulnérable



PHOTO: WIKIMEDIA COMMONS / NOAA



PHOTO: WIKIMEDIA COMMONS / DEUTÉ

Viande de *Lamna nasus*



PHOTO: ABERCROMBIE ET AL. / NOAA

Nageoire dorsale de *Lamna nasus*



PHOTO: ABERCROMBIE ET AL. / NOAA

Nageoires pectorales de *Lamna nasus* (face dorsale à gauche, face ventrale à droite)

Répartition: Les requins-taupes communs ont une répartition géographique étendue, et peuvent être trouvés dans l'océan Atlantique nord et l'océan Austral. Étant endothermiques, les requins-taupes communs peuvent maintenir la température de leur corps au-dessus de la température de l'eau, ce qui leur permet de vivre dans de hautes latitudes et dans les eaux de l'océan Arctique (1 – 18°C de 0 à 370 mètres de profondeur). Cependant, les requins-taupes communs préfèrent les eaux tempérées entre 5 – 10°C. Leur territoire s'étend entre les eaux en surface jusqu'à 1360 mètres de profondeur (Ebert et Steinmann, 2013).

Identification: La couleur du requin-taupe varie entre le bleu sombre et le gris sur la face dorsale, virant soudainement au blanc sur la face ventrale. Ils peuvent atteindre une taille maximale de 3,7 mètres, bien que les femelles mesurent généralement entre 2 – 2,2 mètres et les mâles entre 1,6 – 1,8 mètre. Leur poids maximum peut atteindre 230 kilogrammes (Stevens et al., 2006).

Les requins-taupes communs ont l'apparence classique du requin-taupe, depuis son long museau conique jusqu'à sa nageoire caudale en forme de croissant (Roman, inconnu). Le corps est robuste et de forme fusiforme. Les requins-taupes communs ont des yeux exceptionnellement grands,

avec un diamètre de la taille d'environ un tiers de la longueur du museau.

L'insertion de la première nageoire dorsale est légèrement en arrière des nageoires pectorales et est reconnaissable de par sa pointe arrière libre blanche. La seconde nageoire dorsale est située au-dessus et légèrement antérieure à la nageoire anale (Ebert et Steinmann, 2013).

Les dents sont au nombre de 28 – 31 sur la mâchoire supérieure et de 26 – 29 sur la mâchoire inférieure. Les dents sont longues avec une cuspidé à bord lisse clôturée entre une paire de petites cuspidés latérales (Ebert et Steinmann, 2013).

Les espèces similaires: Les requins-taupes communs ressemblent fortement au grand requin blanc et au requin saumon. La caractéristique la plus singulière du requin-taupe est la tache blanche sur la pointe arrière libre de la première nageoire dorsale, qui le distingue de tous les autres requins de la même famille (Roman, inconnu). Il a deux carènes secondaires sur la nageoire caudale, ce qui est une caractéristique commune avec le requin saumon (Tricas et al., 1997).

Menaces: L'intensité de la surpêche au cours des 50 dernières années a causé la décimation des populations de requins-taupes communs. En raison des politiques de gestion établies en 2008 pour imposer des limites et du déclin du nombre de requins, la quantité de pêche ciblée a diminué, bien qu'elle continue. De plus, les requins-taupes subissent également des prises accessoires à travers différentes méthodes dont la pêche pélagique à la palangre, la pêche pélagique, la pêche au chalut de fond, la pêche au filet maillant et la pêche à la ligne à main (Ebert et Steinmann, 2013). Bien que ces requins arrivent plus rapidement à maturité que les autres espèces de requins, cette espèce a un lent taux de croissance et une longue durée de vie, et elle ne produit qu'un petit nombre de petits. Les femelles atteignent l'âge adulte à 13 ans et les mâles à 8 ans, et produisent des portées de petite taille comptant



PHOTO: WIKIMEDIA COMMONS / DÉNES

Mâchoire et dents de *Lamna nasus*

1 – 5 petits. Pour les populations qui ne sont pas pêchées, l'augmentation naturelle de la population est de seulement 5 – 7% par an (Stevens et al., 2006).

Forme dans le commerce: La viande de ces requins est extrêmement précieuse et elle est vendue fraîche, congelée ou salée pour la consommation humaine, spécialement dans l'Union Européenne. En 2003, le filet frais de requin-taupe commun était vendu en moyenne à 25 euros par kilogramme. Les parties de faible valeur sont transformées en farine de poisson, les mâchoires et les dents sont vendues comme objets insolites, et les peaux sont utilisées pour leur cuir. Les larges nageoires sont également précieuses et utilisées pour la confection de soupes d'aïlerons (Stevens et al., 2006).

CETORHINUS MAXIMUS

Basking Shark, Elephant Shark, Hoe-mother, Bone Shark, Sun-fish (AN)
Requin Pèlerin, Poisson à vhuilees, Squale-pèlerin, Squale géant, Pèlerin (FR)

CITES ANNEXE II UICN: Vulnérable



Répartition: Le requin pèlerin se trouve dans les eaux tempérées à des températures variables entre 5 – 15 °C à travers tout le globe, bien qu'il puisse également être trouvé dans des eaux chaudes à 24°C. Ce requin peut être observé depuis les eaux côtières à la surface jusqu'aux eaux hauturières à plus de 1200 mètres de profondeur (Ebert et Steinmann, 2013).

Identification: Ces requins exceptionnellement grands peuvent atteindre la taille de 12,2 mètres et peser jusqu'à 7 tonnes. La taille des mâles à l'âge adulte est en moyenne de 4 – 5 mètres et celle des femelles d'environ 8-9 mètres (Ebert et Steinmann, 2013). La couleur sur la face dorsale varie entre le gris, le gris-brun, le bleu-gris et des nuances de noir. La couleur sur la face ventrale est similaire à la face dorsale mais peut être légèrement plus



pâle avec des marbrures blanches. Des rayures linéaires et des taches plus pâles peuvent être parfois présentes sur le flanc. Les requins pèlerins filtrent leur nourriture pour se nourrir et peuvent donc être distingués par leur

grande mâchoire subterminale et leurs denticules cutanés de branchiospines. Les plaques branchiales sont grandes et entourées presque tout autour de la tête. Le museau est de forme conique avec un bout rond, et les dents sont petites, nombreuses et en forme d'hameçon (Ebert et Steinmann, 2013). Il existe un espace large sur le centre de la mâchoire supérieure avec seulement quelques dents dispersées (Knickle et al., inconnu).

La nageoire caudale est de forme lunaire avec des lobes supérieur et inférieur de taille presque égale. Des sillons de forme lunaire sont présents, l'un au-dessus et l'autre au-dessous de l'origine de la queue. La nageoire pectorale est située juste au derrière la cinquième fente branchiale, et la première nageoire dorsale se trouve à mi-chemin entre les nageoires pectorales et pelviennes. La première nageoire dorsale est plus grande que la seconde nageoire dorsale et que la nageoire anale, avec un bout arrondi (Bigelow et Schroeder, 1953).

Les espèces similaires: Bien que les requins pèlerins puissent être facilement reconnus en raison de leur grande taille, ils peuvent être parfois confondus avec les grands requins blancs et les requins-taupes communs. Cependant, ils peuvent être distingués par leur couleur brunâtre et leurs branchies allongées et étirées presque complètement autour de la tête (Hurst, 2009).

Menaces: En raison de leur lent taux de croissance, leur longue période de maturation, leur longue période de gestation et leur faible fécondité, les requins pèlerins ont naturellement une population petite et sont vulnérables à la pression de la surpêche. Durant plusieurs siècles, les requins pèlerins ont été exploités pour fournir de l'huile de foie, des ailerons, de la viande et du cartilage (Rose, 1996 ; Anon, 2002). Il faut attendre entre 15 – 20 ans pour que les requins pèlerins atteignent leur maturité et ils ont une période de gestation entre 2 – 3 ans avec des portées de petite taille correspondant généralement à 4 – 6 petits (Compagno, 1984).



Aileron de *Cetorhinus maximus*

Forme dans le commerce: Les requins pèlerins sont ciblés pour leur foie, en raison de leur grande taille et large quantité d'huile. Autrefois, l'huile était utilisée pour les lampes et la tannerie du cuir, elle est aujourd'hui transformée pour son squalène qui est utilisé dans les produits cosmétiques et la fabrication de médicaments. La peau du requin pèlerin peut être utilisée pour le cuir, le cartilage est utilisé comme un composant de médicaments, et les restes sont transformés pour la fabrication de farine de poisson. En raison de leur grande taille, les ailerons sont précieux (Ebert et Steinmann, 2013), avec une seule nageoire pectorale atteignant jusqu'à 50 000 dollars américains. De plus, les épines d'ailerons de requins pèlerins ont la réputation d'être aussi larges que des baguettes (Vannuccini, 1999).



Dents de *Cetorhinus maximus*

ALOPIAS VULPINUS

Common Thresher Shark, Atlantic Thresher, Fox Shark, Grayfish, Green Thresher, Sea Fox, Slasher, Swingletail, Swiveltail, Thintail Thresher, Thrasher, Whip-tailed Shark, Zorro Thresher Shark (AN)
Requin renard commun, Renard marin, Requin renard, Faux, Loup de mer, Pèis rato, Poisson-épée, Renard, Renard de mer, Singe de mer (FR)

CITES ANNEXE II UICN: Vulnérable



PHOTO: WIKIMEDIA COMMONS / NOAA

Répartition: Les requins renards communs sont des requins océaniques et côtiers, qui sont répartis depuis les eaux tropicales jusqu'aux eaux à températures froides, mais ils sont plus communément trouvés dans les eaux à températures modérées, et répartis à travers tout l'océan Atlantique. Ils se trouvent entre 0 – 366 mètres de profondeur (Moreno et al., 1989 ; Compagno, 2001).

Identification: Le requin renard commun porte son nom en raison de sa queue extrêmement longue, qui le rend facilement reconnaissable, dont le lobe supérieur peut être aussi long que le reste du corps. Les tailles maximales enregistrées du requin renard commun varient en fonction du sexe et de la localisation géographique des individus, mais varient entre 4,2 – 5,7 mètres. Alors que la première nageoire dorsale et les nageoires pectorales sont grandes, la seconde nageoire dorsale et la nageoire anale sont petites. Le requin renard commun a des marques blanches irrégulières sur le dessous alors que la couleur du reste du corps varie du brun au bleu-gris avec une teinte métallique sur les flancs. La face ventrale est blanche et s'étend jusqu'au-dessus des nageoires pectorales laissant une « tache chauve » visible. Il peut y avoir une marque

blanche sur les nageoires pectorales, dorsales et caudales (Compagno, 2001). La couleur des nageoires dorsales varie entre le gris ardoise et le gris sombre (Abercrombie et Chapman, 2014).

Le museau du requin renard est de forme pointue avec une petite bouche contenant entre 41 – 45 dents sur la mâchoire supérieure et entre 37 – 48 dents sur la mâchoire inférieure (Ebert, 2014). La bouche a des sillons labiaux (Compagno, 2001).

Les espèces similaires: Bien que les requins renards communs soient similaires aux requins renards à gros yeux et aux requins renards pélagiques de par leur longue queue, le requin renard commun est plus grand et se distingue par sa couleur grise alors que le requin renard à gros yeux est reconnaissable par sa couleur brune et le requin renard pélagique par sa couleur bleue.

Menaces: Les requins renards communs sont conservés lors de leur capture par la pêche accessoire résultant principalement de la pêche à la palangre du thon et de l'espadon, mais aussi de la pêche au filet dérivant, au



Nageoire dorsale de *Alopias vulpinus*



Nageoires pectorales de *Alopias vulpinus* (face dorsale à gauche, face ventrale à droite)

filet maillant, à la senne coulissante, et de la pêche à moyenne profondeur (Goldman et al., 2009). De plus, les requins renards communs ont un lent cycle biologique, lequel, combiné avec de forts taux de mortalité causés par la pêche non contrôlée et non déclarée, fait de cette espèce de requin une espèce particulièrement vulnérable à la surexploitation. Le commerce d'aillères de requins est une menace sérieuse exercée contre les requins renards communs, qui représentent entre 2 – 6% du commerce (Clarke et al., 2006). Cette espèce est également préjudiciablement impactée par le développement du tourisme, des activités de loisir, des exploitations de gaz et pétrolières, et des voies de navigation.

Forme dans le commerce: La viande et les ailerons de requins renards communs sont très précieux. La viande est particulièrement prisée fraîche pour la consommation humaine mais aussi fumée ou salée séchée. Les ailerons sont précieux pour la confection de soupes d'aillères, la peau peut être utilisée pour la fabrication du cuir, et l'huile de foie peut être transformée pour la fabrication de vitamines. Les requins renards communs sont aussi l'une des espèces les plus prisées par la pêche de loisir (Goldman et al., 2007).



PHOTO: WIKIMEDIA COMMONS / SMITHSONIAN INSTITUTION

Dents (mâchoire supérieure) de *Alopias vulpinus*

CARCHARHINUS FALCIFORMIS

Silky Shark (AN)
Requin soyeux (FR)

CITES ANNEXE II UICN: Vulnérable



PHOTO: WIKIMEDIA COMMONS / NOAA

Répartition: Le requin soyeux est une espèce particulièrement migratrice occupant les eaux tropicales et subtropicales entre 40°N et 40°S du monde entier. Les requins soyeux occupent les plateaux et talus continentaux et insulaires, les récifs en eaux profondes et la haute mer. Ils peuvent parfois être trouvés dans les eaux littorales.

Identification: En tant qu'espèce de *Carcharhinus grande* et élancée atteignant les 3,3 mètres, les requins soyeux sont relativement longs, avec un museau pointu et de grands yeux. Leur couleur varie entre le gris et le bleu-gris sur la face dorsale, et le blanc sur la face ventrale. La première nageoire dorsale est de taille moyenne et se trouve derrière les bords postérieurs libres de la nageoire pectorale. La seconde nageoire dorsale est petite avec un bord postérieur libre fortement allongé. Une petite et étroite crête interdorsale est présente sur le dessus. Les nageoires pectorales sont longues et étroites. Les bouts des nageoires sont sombres sauf dans le cas de la première nageoire dorsale. Ces marquages sont plus évidents pour les juvéniles (Compagno, 1984).



PHOTO: ABERCROMBIE ET AL. / NOAA

Nageoire dorsale de *Carcharhinus falciformis*

Les dents supérieures sont largement triangulaires et obliques avec des bords denticulés. Les dents inférieures sont droites avec des bords lisses. Il existe entre une ou deux dents symphysiales sur chaque mâchoire (Knickle, inconnu).

Menaces: Le requin soyeux fait l'objet d'une pêche ciblée et accessoire à travers toute son aire de répartition. Il est capturé par la pêche à la palangre côtière, la pêche océanique à la senne coulissante utilisant des dispositifs



PHOTO: ABERCROMBIE ET AL. / NOAA

Nageoires pectorales de *Carcharhinus falciformis* (face dorsale à gauche, face ventrale à droite)

de concentration de poissons (DCP) dérivants ciblant le thon, l'espadon et autres marlins, ainsi que par les pêches côtières artisanales. Qu'ils soient capturés en tant que prises accessoires ou non, les requins soyeux sont souvent conservés pour leur viande et leurs ailerons. Les prises de cette espèce sont souvent sous-déclarées (Baum et al., 2006).

Forme dans le commerce: En raison de la couleur unique de sa peau, le requin soyeux est une cible populaire pour le commerce de cuir de peaux de requins (galuchat). De plus,

le requin soyeux est également pêché pour ses ailerons, sa viande et son huile de foie. Avec plus de 1,5 million d'ailerons commercialisés annuellement, le requin soyeux est l'une des trois espèces de requins les plus fréquemment vendues dans le commerce global des ailerons (Bonfil et al., 2009).



PHOTO: WIKIMEDIA COMMONS / SMITHSONIAN INSTITUTION



PHOTO: WIKIMEDIA COMMONS / SMITHSONIAN INSTITUTION

Dents (mâchoire supérieure à gauche, mâchoire inférieure à droite) de *Carcharhinus falciformis*

MOBULA TARAPACANA

Sicklefin Devil Ray, Box Ray, Chilean Devil Ray, Devil Ray, Greater Guinean Mobula, Spiny Mobula (AN)
Diable géant de Guinée, Mante Chilienne (FR)

CITES ANNEXE II UICN: Vulnérable



PHOTO: WIKIMEDIA COMMONS / OSMANY

Mobula tarapacana (face ventrale)



PHOTO: O'MALLEY ET AL.

Mobula tarapacana ouverte pour exposer les plaques branchiales



PHOTO: O'MALLEY ET AL.

Plaques branchiales séchées de *Mobula tarapacana* à la vente



PHOTO: O'MALLEY ET AL.

Plaque branchiale séchée de *Mobula tarapacana*

Répartition: Avec une répartition mondiale, le diable géant de Guinée occupe les eaux tropicales, subtropicales et tempérées des océans Pacifique, Atlantique et Indien. Bien que cette espèce soit principalement océanique, elle peut également être trouvée dans les eaux côtières (Pardo et al., 2016). Elle se répartit entre 0 – 30 mètres de profondeur (Feitoza et al., 2003).

Identification: Le diable géant de Guinée peut atteindre une taille maximale de 3,28 mètres pour les mâles et 3,05 mètres pour les femelles, avec une taille moyenne d'environ 2,5 mètres (White et al., 2011). Elle grandit jusqu'à atteindre les 350 kilogrammes. La couleur de cette espèce de raie varie entre le bleu sombre, le vert-olive et le brunâtre sur le dessus avec une face ventrale blanche et le postérieur gris.



PHOTO: WILDSCREEN EXCHANGE / SAVE OUR SEA FOUNDATION

Mobula tarapacana attrapée par un pêcheur

Cette espèce est caractérisée pour sa longue tête portant de courtes cornes sur chaque côté. Le corps du diable géant de Guinée se différencie des autres espèces (Compagno et al., 1989) de par ses larges nageoires pectorales triangulaires fortement courbées à l'intérieur, sa tête longue et projetée et sa queue relativement courte (sans épine). La *Mobula tarapacana* a des dents sur les deux mâchoires reconnaissables de par leur taille relativement grande et leur apparence en mosaïque.

Menaces: La conservation de cette espèce est menacée à la fois par les prises ciblées et accessoires de la pêche artisanale et de la pêche à grande échelle. La *Mobula tarapacana* est déclarée comme prise accessoire résultant de l'utilisation des filets dérivants, du chalutage, des pièges, de la palangre et des sennes tournantes et coulissantes. L'industrie des sennes tournantes et

coulissantes utilisées pour la pêche au thon constitue l'une des sources les plus importantes de prises accessoires du diable géant de Guinée. De plus, la confusion au niveau de l'identification entre plusieurs espèces de raies *Mobula* dans les prises et une fois débarquées est une menace affectant le genre dans son entier (Croll et al., 2015).

Forme dans le commerce: Les plaques branchiales sont très précieuses et font de cette espèce la cible du commerce international. De plus, la pêche artisanale pour la nourriture et la fabrication de produits locaux cible les diables géants de Guinée pour leur cartilage, leur peau et leur viande (Fernando et Stevens, 2011). Les pêcheurs déclarent que les plaques branchiales séchées pèsent entre 2 – 3 kilogrammes pour les *Mobula tarapacana* (O'Malley et al., 2017).

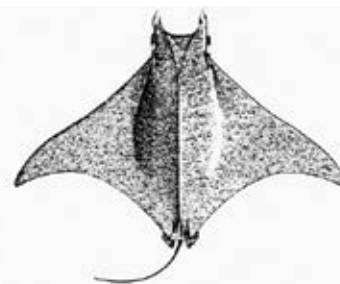


PHOTO: FAO



PHOTO: WILDSCREEN EXCHANGE / MANTA TRUST

MOBULA JAPONICA

Spinetail Devil Ray, Devilray, Japanese Devilray, Spinetail Devilray, Spinetail Mobula (AN)
Mante aiguillat (FR)

CITES ANNEXE II UICN: Quasi Menacée



PHOTO: FISHBASE / OSMANY



PHOTO: WILDScreen EXCHANGE / MANTA TRUST



PHOTO: WIKIMEDIA COMMONS / BEDO



PHOTO: O'MALLEY ET AL.

Vue de face de plaques branchiales de *Mobula japonica*



PHOTO: BLUE RESOURCES TRUST / FERNANDO

Mobula japonica abattue pour ses plaques branchiales



PHOTO: O'MALLEY ET AL.

Plaques branchiales séchées de *Mobula japonica*

Répartition: Cette espèce de raie est répartie dans le monde entier dans les eaux tempérées et tropicales, et peut être généralement trouvée à une distance de 0 – 200 mètres des côtes. Cette espèce est une espèce native dans trois pays africains : la Côte d'Ivoire, la Somalie et l'Afrique de Sud (White et al., 2006).

Identification: Une fois que la maturité est atteinte, la taille du corps des *Mobula japonica* varie entre 1,98 – 2,05 mètres, bien que les mâles puissent atteindre 3,10 mètres (Michael, 2005) et les femelles 2,4 mètres. La couleur de la mante aiguillat varie entre le bleu sombre

et le noir sur le dos et le blanc sur le dessous (Bonfil et Abdallah, 2004). Cette espèce se caractérise par sa très longue queue avec une épine sur la base et des rangées distinctes de bosses. Comme pour toutes les raies *Mobula*, le corps de la mante aiguillat est aplati en une forme de disque, et présente deux nageoires céphaliques sur le bout de la tête, une nageoire sur chaque côté de la bouche. Cette raie a également des dents sur les deux mâchoires. Les juvéniles et nouveaux nés peuvent être reconnus par leurs taches blanches sur les épaules (Michael, 2005).

Menaces: La *Mobula japonica* est fréquemment prise par pêche accessoire ou ciblée à travers différentes méthodes telles que l'utilisation de harpons, de filets maillants, de filets dérivants artisanaux ou la pêche à la palangre. Il est probable qu'en Afrique de l'Ouest, l'environnement marin de cette espèce subisse une pression considérable. Tout comme pour d'autres espèces de raies, la lente reproduction de la *Mobula japonica* rend cette espèce fortement vulnérable aux pratiques non durables de la pêche, qui ont considérablement réduit la taille de sa population à une échelle mondiale.

Forme dans le commerce: Tout comme pour les autres espèces de *Mobula*, les mantes aiguillats sont fortement commercialisées pour leurs plaques branchiales. Les plaques branchiales séchées peuvent être vendues pour des centaines de dollars américains par kilogramme et sont achetées globalement pour la fabrication de médecine traditionnelle chinoise tonifiante. En 2013, le commerce de *Mobula japonica* correspondait à 83% du marché global de *Mobulid*.



PHOTO: WILDScreen EXCHANGE / MANTA TRUST

Mobula japonica attrapées par des pêcheurs

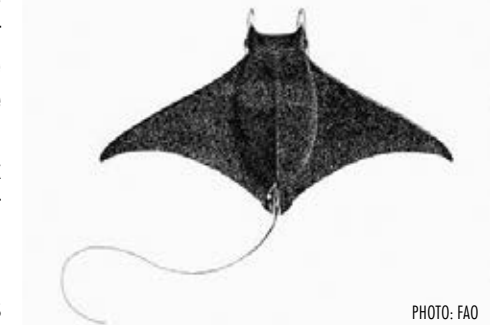


PHOTO: FAO



PHOTO: WILDScreen EXCHANGE / MANTA TRUST

Plaques branchiales de *Mobula japonica*

MOBULA THURSTONI

Bentfin Devil Ray, Lesser Devil Ray, Smoothtail Devil Ray, Smoothtail Mobula, Thurton's Devil Ray (AN)
La mante vampire (FR)

CITES ANNEXE II IUCN: Quasi Menacée



PHOTO: WIKIMEDIA COMMONS / OSMANY

Mobula thurstoni (face dorsale à gauche, face ventrale à droite)



PHOTO: WIKIMEDIA COMMONS / OSMANY



PHOTO: SHIRKE ET AL.

Mobula thurstoni, plaque branchiale



PHOTO: O'MALLEY ET AL.

Fentes branchiales séchées de *Mobula thurstoni*

Répartition: Cette espèce de raie est répartie dans le monde entier et se trouve dans la zone pélagique des eaux tropicales et subtropicales (Couturier et al., 2016). Cette raie vit dans des eaux peu profondes, productives et néritiques jusqu'à 100 mètres de profondeur.

Identification: La taille de la mante vampire est approximativement de 1,5 mètre pour les individus matures, bien que la taille maximale déclarée ait atteint 2,2 mètres. Sa coloration varie entre le bleu sombre et le noir sur le dessus, le blanc au-dessous, et l'argent sur les bouts des deux nageoires dorsales. Cette espèce a un corps en forme de disque avec des nageoires pectorales larges, triangulaires et de couleur argent (Allen et Roberston, 1994). Les mantas vampires ont une queue relativement longue, qui peut être distinguée de la mante aiguillat par son absence d'épine acérée.

Menaces: En raison de son faible potentiel de reproduction, les mantas vampires sont particulièrement vulnérables à la surexploitation, ce qui rend le taux actuel de pêche probablement insoutenable pour cette espèce. Les mantas vampires sont prises pour la pêche ciblée et accessoire. Le thonier-senseur est une source particulièrement importante de prises accessoires de mantas vampires (Croll et al., 2015). Entre 2004 – 2009, des études conduites en Guinée ont enregistré un taux annuel de prises de *Mobula rochebrunei* et de *Mobula thurstoni* d'environ 3 – 18 tonnes. De plus, la mauvaise identification et la confusion entre différentes espèces de raies sont aussi une menace à cette espèce car les activités de pêche ne sont pas précisément déclarées. Enfin, des recherches génétiques ont suggéré que l'augmentation des températures en raison du changement climatique



PHOTO: WILDSCREEN EXCHANGE / MANTA TRUST

Mobula thurstoni au marché de poissons

pourrait également constituer une forte menace pour cette espèce (van Nes et al., 2015).

Forme dans le commerce: Comme pour les autres espèces de manta, les plaques branchiales sont utilisées pour approvisionner la demande du marché asiatique, en particulier pour la fabrication de préparations chinoises tonifiantes. De plus, la viande de mante vampire est utilisée pour la consommation humaine, bien que cette viande ne soit pas d'une grande valeur (Couturier et al., 2012 ; Croll et al., 2015). Au Sénégal, les spécimens séchés sont exportés pour la consommation humaine dans

les pays ouest africains voisins tels que le Ghana, le Togo et le Mali (Ender et Fernando, 2014). En Guinée, la viande séchée fumée est exportée en Côte d'Ivoire, en Sierra Leone et au Liberia, alors que la viande salée séchée est envoyée au Nigeria, au Ghana et au Togo (Doubouya, 2015). Le cartilage des mantas vampires est également consommé et est exporté pour son utilisation comme accompagnement dans la confection de soupes d'aïlerons de requins. Enfin, les peaux de mantas vampires sont utilisées pour la fabrication de produits en cuir (Croll et al., 2015).

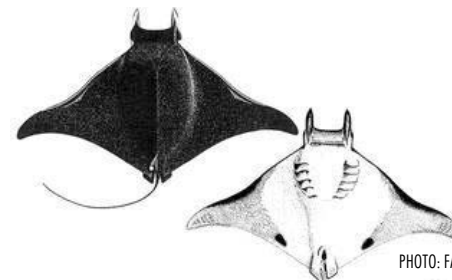


PHOTO: FAO

MANTA BIROSTRIS

Giant Manta Ray, Chevron Manta Ray, Oceanic Manta Ray, Pacific Manta Ray, Pelagic Manta Ray (AN)
Raie manta géante (FR)

CITES ANNEXE II UICN: Vulnérable



Répartition: Les raies manta géantes sont réparties dans les eaux tempérées, tropicales et subtropicales du monde entier. Elles se trouvent entre 31°N et 36°S. En Afrique, la raie manta géante est une espèce native en Égypte, au Kenya, au Mozambique, au Nigeria, au Sénégal, au Soudan et en Tanzanie.

Identification: Les raies manta géantes se caractérisent par leur corps très grand, dont la taille maximale enregistrée est de 9,1 mètres et pèsent jusqu'à 2 tonnes. La couleur de la Manta birostris peut varier, mais elle est généralement noire avec des taches blanches sur le dos et une face ventrale blanche (Marshall et al., 2009). Il arrive parfois que cette raie soit complètement noire avec quelques taches blanches. Chaque spécimen présente un motif unique de points et de taches. La forme du corps est reconnaissable par ses ailes pectorales triangulaires et les lobes en forme de spatule sur le haut de la bouche.



Plaques branchiales de Manta birostris



Menaces: Cette espèce de raie est menacée par la surexploitation en raison de sa grande taille, sa nage lente et sa tendance à se trouver à la surface de l'eau, ce qui la rend facile à capturer. Lorsqu'elles sont ciblées ou prises de façon accessoire, les raies manta géantes sont généralement pêchées par harpon, filet et chalutage. Cette espèce est également négativement impactée par la pollution, la dégradation de son habitat, l'ingestion de particules de plastiques, les collisions avec les bateaux, la mauvaise réglementation du tourisme de plongée et les effets du changement climatique.



Raies manta géantes exposées aux marchés

Forme dans le commerce: Traditionnellement utilisée pour son foie riche en huile et sa peau, la Manta birostris est occasionnellement utilisée par la pêche locale pour la nourriture et autres produits. La valeur économique de cette espèce a récemment augmenté de façon significative sur le marché international pour l'utilisation de ses plaques branchiales dans la médecine chinoise (Zhongguo et al., 1983). Ce marché a engendré la pêche directe de manta raies géantes, avec plus de 1 000 raies prises par an dans certaines régions. Les pêcheurs déclarent que les plaques branchiales séchées peuvent atteindre 5 kilogrammes pour Manta birostris voir jusqu'à 7 kilogrammes pour les spécimens les plus grands (O'Malley et al., 2017).



Manta birostris (face ventrale)

MANTA ALFREDI

Reef Manta Ray, Coastal Manta Ray, Inshore Manta Ray, Prince Alfred's Ray, Resident Manta Ray (AN)
Raie manta de récif (FR)

CITES ANNEXE II IUCN: Vulnérable



Répartition: La *Manta alfredi* est une espèce circumglobale située dans les eaux tropicales et subtropicales. Cette espèce est répandue et réside souvent à l'intérieur ou le long des côtes productives telles que les groupes d'îles, les atolls ou les côtes continentales. En Afrique, cette espèce est une espèce native au Cap Vert, en Égypte, à Madagascar, au Mozambique, au Sénégal, en Afrique du Sud et au Soudan.



Manta alfredi, viande

Identification: Les raies manta de récifs sont de plus petite taille que les *Manta birostris*, bien qu'elles atteignent la taille conséquente de 5,5 mètres de largeur de disque et peuvent peser jusqu'à 1,4 tonne (Marshall et al., 2011). Sa coloration sur la face dorsale est noire avec des taches sur les épaules, lesquelles peuvent parfois être proéminentes ou très effacées. Tout comme pour la raie manta géante, la face ventrale est d'un blanc prédominant avec une exception de marques plus sombres



Manta alfredi attrapée par un pêcheur



Manta alfredi (enceinte)

situées sur les nageoires pectorales, l'estomac et entre les fentes branchiales.

sont également des menaces importantes affectant cette espèce (Marshall et al., 2011).

Menaces: Les principales menaces exercées contre cette espèce sont la pêche ciblée et accessoire, avec des spécimens qui sont tués ou capturés par différentes méthodes telles que le harpon, le filet et le chalutage (Marshall et al., 2011). Les raies manta de récifs sont relativement faciles à capturer en raison de leur grande taille, leur nage lente et leur tendance à rester à la surface de l'eau (Marshall et Bennet, 2010). Les collisions avec les bateaux, la dégradation de l'habitat, la pollution, la mauvaise réglementation du tourisme de plongée, les particules de plastique et le changement climatique

Forme dans le commerce: Les produits de raies manta de récifs sont très précieux sur le marché international. Pour répondre à la demande du marché médicamenteux asiatique, les plaques branchiales de toutes les espèces de *Mobula* sont particulièrement recherchées. La viande est aussi utilisée pour la consommation humaine, le foie pour la médecine locale et son huile, et la peau pour la fabrication de produits en cuir. De plus, les raies manta de récifs sont souvent capturées et transportées dans des aquariums pour exposition dans des bassins (Sato et al., 2010).

MOBULA ROCHEBRUNEI

Lesser Guinean Devil Ray (AN)

Petit diable de Guinée (FR)

CITES ANNEXE II IUCN: Vulnérable



PHOTO: WHITE ET AL.

Mobula rochebrunei (séchée et empaillée)

Répartition: Les petits diables de Guinée sont une espèce de raie tropicale trouvée dans l'Est de l'océan Atlantique et native en Angola, au Brésil, en Guinée, en Guinée-Bissau, en Mauritanie et au Sénégal (Valenti et Kyne, 2009).

Identification: Cette espèce peut atteindre une taille maximale de 2 mètres à l'âge adulte, mais généralement les petits diables de Guinée sont relativement petits. La couleur du dos est bleu-sombre ce qui est l'une des caractéristiques de cette espèce, avec le fait que sa queue ne contient pas d'épine. La tête mesure généralement moins de 20% de la largeur du disque, et des dents sont présentes sur les deux mâchoires (Maigret et Ly, 1986).

Menaces: Cette espèce est attrapée par le filet maillant de surface, la palangre, la senne tournante et coulissante et les harpons. En raison de leur tendance à se regrouper, les petits diables de Guinée sont faciles à cibler en grand nombre, ce qui rend cette espèce particulièrement vulnérable à la surexploitation (White et al., 2006). Entre

2004 – 2009, les études menées en Guinée ont estimé que les prises annuelles de cette espèce et de *Mobula thurstoni* s'élevaient à 3 – 18 tonnes. De plus, la faible fécondité de la *Mobula rochebrunei* rend cette espèce particulièrement sensible à la surpêche et aux déclinés de populations qui y sont associés.

Forme dans le commerce: Les petits diables de Guinée sont généralement utilisés pour la consommation humaine. En Guinée-Bissau, des spécimens séchés ont été observés sur les marchés (Litvinov, inconnu). De plus, les plaques branchiales et le cartilage sont utilisés dans les soupes sur le marché asiatique.

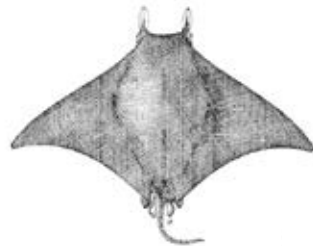


PHOTO: FAO



PHOTO: MARC DANDO

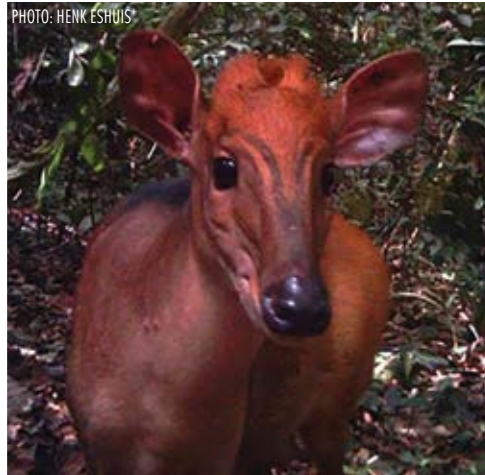
CHORDATA / MAMMALIA /
ARTIODACTYLA



CEPHALOPHUS BROOKEI

Brooke's Duiker (AN)
Céphalophe de Brooke (FR)

CITES ANNEXE II UICN: Non Évaluée



Forme dans le commerce: Sculptures, produits en corne.

CEPHALOPHUS DORSALIS

Bay Duiker (AN)
Céphalophe bai, Céphalophe à bande dorsale noire (FR)

CITES ANNEXE II UICN: Quasi Menacée



Forme dans le commerce: Os, poils, spécimens vivants, peaux, crânes, cornes, morceaux de peaux, sculptures, spécimens, trophées, corps, têtes.

CEPHALOPHUS JENTINKI

Jentink's Duiker (AN)
Céphalophe de Jentink (FR)

CITES ANNEXE I UICN: En Danger



Forme dans le commerce: Cornes, os, sculptures, peaux, produits en cuir, spécimens.

CEPHALOPHUS SILVICULTOR

Yellow-backed Duiker (AN)
Céphalophe géant, Céphalophe à dos jaune (FR)

CITES ANNEXE II UICN: Quasi Menacée



Forme dans le commerce: Corps, os, crânes, produits en corne, peaux, sculptures, spécimens vivants, dérivés, morceaux de peaux, spécimens, squelettes, queues, trophées.

CEPHALOPHUS ZEBRA

Banded Duiker, Zebra Duiker, Zebra Antelope (AN)
Céphalophe rayé, Céphalophe zèbré (FR)

CITES ANNEXE II UICN: Vulnérable



Forme dans le commerce: Os, poils, spécimens vivants, peaux, crânes, spécimens, trophées.

PHILANTOMBA MONTICOLA

Blue Duiker (AN)
Céphalophe bleu (FR)

CITES ANNEXE II UICN: Préoccupation Mineure



Forme dans le commerce: Corps, os, crânes, sculptures, pieds, vêtements, cornes, morceaux de corne, produits en cuir, spécimens vivants, peaux, morceaux de peaux, spécimens, queues, trophées.

HEXAPROTODON LIBERIENSIS

Pygmy Hippopotamus (AN)
Hippopotame pygmée, Hippopotame nain (FR)

CITES ANNEXE II UICN: En Danger



Forme dans le commerce: Os, spécimens vivants, morceaux de peaux, spécimens, dents, trophées.

HIPPOPOTAMUS AMPHIBIUS

Hippopotamus, Large Hippo (AN)
Hippopotame amphibie, Hippopotame (FR)

CITES ANNEXE II UICN: Vulnérable



Forme dans le commerce: Bijoux, dents, défenses, corps, os, morceaux d'os, sculptures, dérivés, pieds, vêtements, organes génitaux, oreilles, poils, produits en poils, produits en ivoire, sculptures en ivoire, produits en cuir, spécimens vivants, chaussures, morceaux de peaux, crânes, queues, trophées, squelettes, viande, spécimens.

CHORDATA / MAMMALIA / CARNIVORA*



**Toutes les espèces de félins (Felidae spp.) sont inscrites à l'Annexe II sauf les espèces inscrites à l'Annexe I. Exclut les spécimens de la forme domestiquée qui ne sont pas soumis aux dispositions de la Convention.*

ACINONYX JUBATUS

Cheetah, Hunting Leopard (AN)
Guépard (FR)

CITES ANNEXE I UICN: Vulnérable



Forme dans le commerce: Corps, os, griffes, spécimens vivants, peaux, dents, vêtements, dérivés, poils, produits en cuir, nappes, morceaux de peaux, spécimens, crânes, squelettes, trophées.

CARACAL CARACAL

African Caracal, Caracal, Desert Lynx (AN)
Caracal, Lynx du désert (FR)

CITES ANNEXE II UICN: Préoccupation Mineure



Forme dans le commerce: Spécimens vivants, peaux, trophées, crânes, corps, os, pieds, produits en cuir, nappes, spécimens, griffes, morceaux de peaux.

LEPTAILURUS SERVAL

Serval (AN)
Serval, Chat-tigre (FR)

CITES ANNEXE II UICN: Préoccupation Mineure



Forme dans le commerce: Corps, peaux, os, vêtements, griffes, pieds, dérivés, poils, produits en cuir, spécimens vivants, nappes, chaussures, squelettes, morceaux de peaux, crânes, spécimens, dents, trophées.

PROFELIS AURATA

African Golden Cat, Golden Cat (AN)
Chat doré (FR)

CITES ANNEXE II UICN: Vulnérable



Forme dans le commerce: Peaux, spécimens vivants, trophées, crânes, spécimens, produits en cuir.

PANTHERA LEO

Lion (AN)
Lion d'Afrique (FR)

CITES ANNEXE II* UICN: Vulnérable



Forme dans le commerce: Corps, os, produits d'os, peaux, têtes, crânes, dents, trophées, sculptures, griffes, pieds, tissus, morceaux d'os, dérivés, vêtements, poils, produits en cuir, spécimens vivants, médicaments, nappes, squelettes, morceaux de peaux, spécimens, queues, bijoux. **(Un quota annuel d'exportation zéro des spécimens d'os, morceaux d'os, produits d'os, griffes, squelettes, crânes et dents prélevés dans la nature et exportés à des fins commerciales. Des quotas annuels d'exportation pour le commerce des os, morceaux d'os, produits d'os, griffes, squelettes, crânes et dents à des fins commerciales, résultant de l'activité d'élevage en captivité en Afrique du Sud seront établis et communiqués chaque année au Secréariat de la CITES.)*

PANTHERA PARDUS

Leopard, Panther (AN)
Panthère, Léopard (FR)

CITES ANNEXE I UICN: Vulnérable

PHOTO: BERNARD DUPONT



PHOTO: LAGA

Forme dans le commerce: Corps, peaux, dents, os, produits d'os, morceaux d'os, sculptures, griffes, tissus, dérivés, pieds, vêtements, poils, têtes, produits en cuir, spécimens vivants, viande, médicaments, huile, nappes, squelettes, chaussures, morceaux de peaux, crânes, spécimens, queues, trophées.

MELLIVORA CAPENSIS

Honey Badger, Ratel (AN)
Ratel, Blaireau à miel (FR)

CITES ANNEXE III* UICN: Préoccupation Mineure

PHOTO: MATEJ BATHA



Forme dans le commerce: Spécimens vivants, trophées, peaux, crânes, spécimens, queues, squelettes, dents, corps, griffes, produits en cuir, morceaux de peaux, os. *(Par le Botswana)

CIVETTICTIS CIVETTA

African Civet (AN)
Civette d'Afrique, Civette africaine, Civette (FR)

CITES ANNEXE III* UICN: Préoccupation Mineure

PHOTO: MIKE SOROCZYNSKI



Forme dans le commerce: Corps, musc, huile, peaux, sculptures, griffes, tissus, dérivés, pieds, poils, produits en cuir, spécimens vivants, nappes, squelettes, morceaux de peaux, crânes, spécimens, queues, dents. *(Par le Botswana)

AONYX CAPENSIS

Cape Clawless Otter, African Clawless Otter (AN)
Loutre à joues blanches (FR)

CITES ANNEXE II* UICN: Quasi Menacée

PHOTO: MARK PAXTON



Forme dans le commerce: Spécimens vivants, peaux, trophées, crânes, corps, morceaux de peaux, vêtements, spécimens, pieds, squelettes. *(Inscrite à l'Annexe II sauf pour les populations du Cameroun et Nigéria qui sont inscrites à l'Annexe I.)

HYDRICTIS MACULICOLLIS

Speckle-throated Otter, Spotted-necked Otter,
Spot-necked Otter (AN)
Loutre à cou tacheté (FR)

CITES ANNEXE II UICN: Quasi Menacée

PHOTO: DEREK KEATS



Forme dans le commerce: Corps, spécimens vivants, peaux, crânes, trophées.

CHORDATA / MAMMALIA / CETACEA*



*Toutes les espèces de cétacés (Cetacea spp.) sont inscrites à l'Annexe II, sauf les espèces qui sont inscrites à l'Annexe I.

BALAENOPTERA PHYSALUS

Herring Whale, Razorback, Fin Whale, Finback, Fin-backed
Whale, Common Rorqual (AN) Rorqual commun, Baleine
à nageoires, Baleinoptère commun, Baleine fin (FR)

CITES ANNEXE I UICN: En Danger



PHOTO: LORI MAZZUCA

PHOTO: AQQA ROSING-ASVID

Forme dans le commerce: Fanons, corps, os, produits en cuir, sculptures, viande, crânes, spécimens.

DELPHINUS CAPENSIS

Long-beaked Common Dolphin (AN)
Dauphin commun à bec large (FR)

CITES ANNEXE II UICN: Données Insuffisantes



Forme dans le commerce: Spécimens, morceaux de peaux, dents.

FERESA ATTENUATA

Slender Blackfish, Pygmy Killer Whale (AN)
Orque pygmée, Épaulard pygmée (FR)

CITES ANNEXE II UICN: Données Insuffisantes



Forme dans le commerce: Spécimens, dents, morceaux de peaux.

GLOBICEPHALA MACRORHYNCHUS

Pacific Pilot Whale, Short-finned Pilot Whale (AN)
Globicéphale tropical (FR)

CITES ANNEXE II UICN: Données Insuffisantes



Forme dans le commerce: Os, sculptures, dérivés, spécimens vivants, morceaux de peaux, crânes, spécimens, dents.

GRAMPUS GRISEUS

Grey Dolphin, Risso's Dolphin (AN)
Grampus, Dauphin de Risso (FR)

CITES ANNEXE II UICN: Préoccupation Mineure



Forme dans le commerce: Spécimens vivants, crânes, spécimens, dents.

ORCINUS ORCA

Orca, Killer Whale (AN)
Épaulard, Orque (FR)

CITES ANNEXE II UICN: Données Insuffisantes



Forme dans le commerce: Sculptures en ivoire, dents, os, morceaux d'os, sculptures, dérivés, spécimens vivants, médicaments, morceaux de peaux, crânes, spécimens.

PSEUDORCA CRASSIDENS

False Killer Whale (AN)
Faux-orque (FR)

CITES ANNEXE II UICN: Données Insuffisantes



Forme dans le commerce: Os, sculptures, dérivés, spécimens vivants, spécimens, dents.

KOGIA BREVICEPS

Pygmy Sperm Whale (AN)
Cachalot pygmée (FR)

CITES ANNEXE II UICN: Données Insuffisantes



Forme dans le commerce: Morceaux d'os, sculptures, dérivés, crânes, spécimens, dents.

KOGIA SIMA

Owen's Pygmy Sperm Whale, Dwarf Sperm Whale (AN)
Cachalot nain (FR)

CITES ANNEXE II UICN: Données Insuffisantes



Forme dans le commerce: Spécimens, dents, squelettes, morceaux de peaux, crânes.

PHYSETER MACROCEPHALUS

Sperm Whale, Pot Whale, Spermacet Whale, Cachelot, Cachalot (AN), Cachalot (FR)

CITES ANNEXE I UICN: Vulnérable



Forme dans le commerce: Corps, sculptures en ivoire, dents, os, produits d'os, sculptures, dérivés, bijoux, vêtements, morceaux d'ivoire, produits en cuir, spécimens vivants, viande, médicaments, huile, squelettes, morceaux de peaux, soupe, crânes, spécimens, cire.

ZIPHIUS CAVIROSTRIS

Cuvier's Beaked Whale, Goose-beaked Whale, Goosebeak Whale (AN) Ziphius, Baleine de Cuvier (FR)

CITES ANNEXE II UICN: Préoccupation Mineure

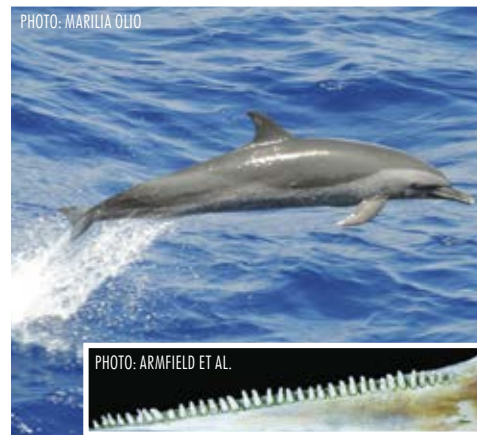


Forme dans le commerce: Corps, os, spécimens, crânes, dents.

STENELLA ATTENUATA

Narrow-snouted Dolphin, Bridled Dolphin, Pantropical Spotted Dolphin (AN) Dauphin tacheté pantropical (FR)

CITES ANNEXE II UICN: Préoccupation Mineure



Forme dans le commerce: Corps, spécimens vivants, morceaux de peaux, spécimens, dents.

STENELLA CLYMENE

Helmet Dolphin, Clymene Dolphin, Atlantic Spinner Dolphin, Short-beaked Spinner Dolphin, Short-snouted Spinner Dolphin (AN) Dauphin de Clymène (FR)

CITES ANNEXE II UICN: Données Insuffisantes



Forme dans le commerce: Spécimens, dents.

STENELLA COERULEOALBA

Striped Dolphin, Euphrasyné Dolphin (AN) Dauphin rayé, Dauphin bleu et blanc (FR)

CITES ANNEXE II UICN: Préoccupation Mineure



Forme dans le commerce: Corps, os, squelettes, crânes, spécimens, dents.

STENELLA FRONTALIS

Atlantic Spotted Dolphin (AN) Dauphin tacheté de l'Atlantique (FR)

CITES ANNEXE II UICN: Données Insuffisantes



Forme dans le commerce: Spécimens, morceaux de peaux, crânes, os, dents.

STENELLA LONGIROSTRIS

Spinner Dolphin, Long-beaked Dolphin, Long-snouted Dolphin (AN) Dauphin longirostre (FR)

CITES ANNEXE II UICN: Données Insuffisantes



Forme dans le commerce: Corps, dérivés, morceaux de peaux, os, spécimens, dents.

STENO BREDANENSIS

Rough-toothed Dolphin (AN) Sténo (FR)

CITES ANNEXE II UICN: Préoccupation Mineure



Forme dans le commerce: Os, dérivés, morceaux de peaux, spécimens, dents.

TURSIOPS TRUNCATUS

Bottlenose Dolphin, Short-beaked Bottlenose Dolphin, Bottle-nosed Dolphin, Common Bottlenose Dolphin (AN)
Tursiops, Grand dauphin, Souffleur, Dauphin souffleur (FR)

CITES ANNEXE II **UICN: Préoccupation Mineure**

PHOTO: ALEXANDRE ROUX



Forme dans le commerce: Corps, organes génitaux, spécimens vivants, morceaux de peaux, crânes, spécimens, dents.

CHORDATA / MAMMALIA / PERISSODACTYLA*



**Toutes les espèces de rhinocéros (Rhinocerotidae spp.) sont inscrites à l'Annexe I, sauf les sous-espèces inscrites à l'Annexe II.*

CHORDATA / MAMMALIA / PHOLIDOTA*



**Toutes les espèces de pangolins (Manis spp.) sont inscrites à l'Annexe I.*

MANIS GIGANTEA

Giant Pangolin, Giant Ground Pangolin (AN)
Pangolin géant, Grand pangolin (FR)

CITES ANNEXE I **UICN: Vulnérable**



PHOTO: EKWOGE ABWE / ZOOLOGICAL SOCIETY OF SAN DIEGO & DREXEL UNIVERSITY



PHOTO: BORN FREE FOUNDATION



PHOTO: CHARLES MACKAY

Forme dans le commerce: Corps, écailles, viande, peaux, spécimens vivants, dérivés, spécimens, trophées.

CERATOTHERIUM SIMUM

Square-lipped Rhinoceros, Grass Rhinoceros, White Rhinoceros (AN)
Rhinocéros blanc (FR)

CITES ANNEXE I **UICN: Quasi Menacée**



PHOTO: ESCULAPIO

Forme dans le commerce: Cornes, spécimens vivants, corps, morceaux de peaux, os, crânes, pieds, produits en corne, morceaux de corne, produits en cuir, squelettes, queues, sculptures, dérivés, spécimens, trophées.

CERATOTHERIUM SIMUM SIMUM

Southern White Rhinoceros, Southern Square-lipped Rhinoceros (AN)
Rhinocéros blanc du sud (FR)

CITES ANNEXE I* **UICN: Non Évaluée**



Forme dans le commerce: Cornes, spécimens vivants, corps, queues, morceaux d'os, os, sculptures, dérivés, oreilles, pieds, organes génitaux, poils, produits en corne, morceaux de corne, produits en cuir, squelettes, morceaux de peaux, crânes, spécimens, dents, trophées.

** (Toutes les espèces et populations à l'Annexe I sauf les populations de Ceratotherium simum simum d'Afrique du Sud et de Swaziland inscrites à l'Annexe II.)*

PHOTO: PUDELEK

MANIS TETRADACTYLA

Long-tailed Pangolin, Black-bellied Pangolin (AN)
Pangolin à longue queue, Pangolin tétradactyle (FR)

CITES ANNEXE I **UICN: Vulnérable**



PHOTO: ROD CASSIDY

Forme dans le commerce: Corps, produits en cuir, spécimens vivants, squelettes, peaux, crânes, spécimens, viande, écailles.

MANIS TRICUSPIS

White-bellied Pangolin, Tree Pangolin, Three-cusped Pangolin (AN)
Tricuspidé, Pangolin à écailles tricuspides, Pangolin commun (FR)

CITES ANNEXE I **UICN: Vulnérable**

PHOTO: VALERIUS TYGART



Forme dans le commerce: Corps, écailles, viande, spécimens vivants, peaux, trophées, spécimens, morceaux de peaux, crânes, sculptures.

**CHORDATA / MAMMALIA /
PRIMATES***



*Toutes les espèces de primates (Primates spp.)
sont inscrites à l'Annexe II, sauf les espèces
inscrites à l'Annexe I.

CERCOCEBUS ATYS

Sooty Mangabey, Spectacled Mangabey (AN)
Mangabey enfumé, Mangabey fuligineux (FR)

CITES ANNEXE II UICN: Quasi Menacée



PHOTO: CESAVY

Forme dans le commerce: Poils, spécimens vivants,
squelettes, crânes, spécimens.

CERCOPITHECUS CAMPBELLI

Campbell's Monkey, Campbell's Guenon (AN)
Cercopithèque de Campbell (FR)

CITES ANNEXE II UICN: Préoccupation Mineure



PHOTO: SCOTT LOARIE

Forme dans le commerce: Os, poils, spécimens
vivants, squelettes, peaux, crânes, spécimens, corps.

CERCOPITHECUS DIANA

Diana Guenon, Diana Monkey (AN)
Cercopithèque Diane (FR)

CITES ANNEXE I UICN: Vulnérable



PHOTO: TRISHA SHEARS

Forme dans le commerce: Corps, morceaux d'os, poils,
spécimens vivants, squelettes, crânes, spécimens.

CERCOPITHECUS LOWEI

Lowe's Monkey, Lowe's Guenon (AN)
Cercopithèque de Lowe (FR)

CITES ANNEXE II UICN: Préoccupation Mineure

PHOTO: PETER A STRONG



Forme dans le commerce: Aucun commerce rapporté.

CERCOPITHECUS NICTITANS

Greater White-nosed Monkey, White-nosed Guenon,
Putty-nosed Monkey, Spot-nosed Guenon, Greater
Spot-nosed Guenon, Greater Spot-nosed Monkey (AN)
Hocheur, Blanc-nez, Cercopithèque à nez
blanc proéminent (FR)

CITES ANNEXE II UICN: Préoccupation Mineure



PHOTO: LAETITIA C.



PHOTO: MUSEUM WIESBADEN



PHOTO: LAETITIA C.

Forme dans le commerce: Spécimens vivants, corps,
crânes, poils, spécimens, trophées, morceaux de peaux.

CERCOPITHECUS PETAURISTA

Spot-nosed Monkey, Lesser White-nosed Monkey, Lesser
Spot-nosed Guenon, Lesser White-nosed Guenon (AN)
Hocheur blanc-nez du Bénin, Hocheur du Ghana (FR)

CITES ANNEXE II UICN: Préoccupation Mineure

PHOTO: MATTHEW HOELSCHER



Forme dans le commerce: Corps, os, poils, spécimens
vivants, squelettes, crânes, spécimens, trophées.

CERCOPITHECUS ROLOWAY

Roloway Monkey, Roloway Guenon (AN)
Cercopithèque de Roloway, Cercopithèque roloway (FR)

CITES ANNEXE I UICN: En Danger

PHOTO: HANS HILLEWAERT



Forme dans le commerce: Spécimens vivants.

CHLOROCEBUS SABAEUS

Green Monkey (AN)
Singe vert, Vervet vert (FR)

CITES ANNEXE II UICN: Préoccupation Mineure

PHOTO: ALLAN HOPKINS



Forme dans le commerce: Corps, spécimens vivants, peaux, crânes, spécimens, trophées.

COLOBUS POLYKOMOS

Western Pied Colobus, Western Black-and-white Colobus, King Colobus, Ursine Black-and-white Colobus (AN)
Colobe blanc et noir d'Afrique occidentale, Colobe magistrat, Colobe à longs poils, Colobe à camail, Colobe blanc et noir, Colobe à longs poils (FR)

CITES ANNEXE II UICN: Vulnérable

PHOTO: MARIE HALE



Forme dans le commerce: Corps, os, morceaux d'os, sculptures, dérivés, poils, spécimens vivants, squelettes, peaux, morceaux de peaux, crânes, spécimens, trophées, vêtements.

COLOBUS VELLEROSUS

White-thighed Black-and-white Colobus, Ursine Colobus, White-thighed Colobus, Geoffroy's Pied Colobus, Geoffroy's Black-and-white Colobus (AN)
Colobe de Geoffroy (FR)

CITES ANNEXE II UICN: Vulnérable



PHOTO: PINEBIRD

Forme dans le commerce: Squelettes, spécimens.

ERYTHROCEBUS PATAS

Patas Monkey (AN)
Patas (FR)

CITES ANNEXE II UICN: Préoccupation Mineure



PHOTO: SANJAY ACHARYA

PHOTO: CHARLES MACKAY

Forme dans le commerce: Corps, spécimens vivants, têtes, crânes, squelettes, peaux, spécimens, dents, trophées.

PAPIO ANUBIS

Olive Baboon, Anubis Baboon (AN)
Babouin anubis (FR)

CITES ANNEXE II UICN: Préoccupation Mineure

PHOTO: FLIGHTLOG



PHOTO: CHARLES MACKAY

Forme dans le commerce: Spécimens vivants, crânes, squelettes, peaux, dents, corps, têtes, poils, os, dérivés, spécimens, trophées.

PILIOCOLOBUS BADIUS

Western Red Colobus, Red Colobus, Upper Guinea Red Colobus, Bay Colobus, Upper Guinea Bay Colobus (AN)
Colobe ferrugineux, Colobe bai d'Afrique occidentale, Colobe bai (FR)

CITES ANNEXE II UICN: En Danger

PHOTO: PETE RICHMAN



Forme dans le commerce: Morceaux d'os, produits d'os, sculptures, poils, spécimens vivants, squelettes, peaux, crânes, spécimens, dents, trophées.

PROCOLOBUS VERUS

Van Beneden's Colobus, Olive Colobus (AN)
Colobe de Van Beneden, Colobe huppé, Colobe vrai, Colobe vert (FR)

CITES ANNEXE II UICN: Quasi Menacée



PHOTO: MAMMALWATCHING.COM

Forme dans le commerce: Spécimens vivants, poils, spécimens.

GALAGO CAMERONENSIS

Cross River Bushbaby, Cross River Squirrel Galago, Cross River Allen's Galago (AN)
Galago du Cameroun (FR)

CITES ANNEXE II UICN: Non Évaluée



PHOTOS: INTERNET ARCHIVE BOOK IMAGES

Forme dans le commerce: Aucun commerce rapporté.

GALAGO DEMIDOFF

Demidoff's Galago, Demidoff's Dwarf Galago, Dwarf Galago, Dwarf Bushbaby (AN) Galago de Demidoff (FR)

CITES ANNEXE II UICN: Préoccupation Mineure



Forme dans le commerce: Spécimens vivants, corps, peaux, spécimens.

GALAGO SENEGALENSIS

Senegal Bushbaby, Lesser Galago, Senegal Galago, Lesser Bushbaby (AN) Galago du Sénégal (FR)

CITES ANNEXE II UICN: Préoccupation Mineure

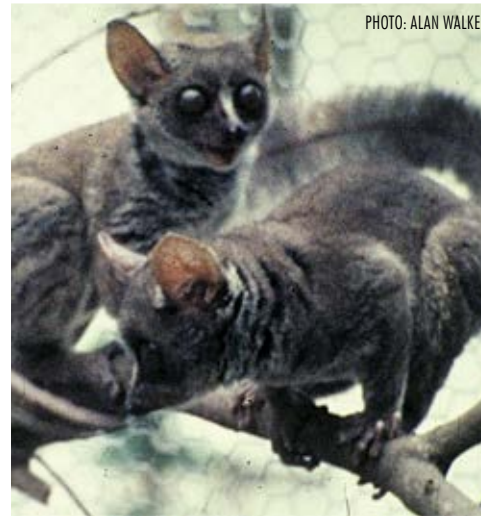


Forme dans le commerce: Corps, spécimens vivants, squelettes, peaux, crânes, spécimens, trophées.

GALAGO THOMASI

Thomas's Dwarf Galago, Thomas's Galago (AN) Galago de Thomas (FR)

CITES ANNEXE II UICN: Préoccupation Mineure



Forme dans le commerce: Spécimens.

PAN TROGLODYTES

Chimpanzee (AN) Chimpanzé (FR)

CITES ANNEXE I UICN: En Danger



Forme dans le commerce: Corps, spécimens vivants, têtes, crânes, os, sculptures, peaux, dérivés, pieds, vêtements, poils, produits en cuir, squelettes, morceaux de peaux, dents, spécimens, trophées, viande.

PERODICTICUS POTTO

Potto Gibbon, Potto, Bosman's Potto, West African Potto (AN) Potto, Potto de Bosman (FR)

CITES ANNEXE II UICN: Préoccupation Mineure



Forme dans le commerce: Spécimens vivants, poils, spécimens, corps, os, crânes, trophées.

CHORDATA / MAMMALIA / PROBOSCIDEA*



*Toutes les espèces d'éléphants sont inscrites à l'Annexe I, sauf les populations du Botswana, de la Namibie, de l'Afrique du Sud et du Zimbabwe, qui sont inscrites à l'Annexe II et sujettes à l'annotation 2.

LOXODONTA AFRICANA

African Savannah Elephant, African Elephant (AN) Éléphant africain, Éléphant d'Afrique (FR)

CITES ANNEXE I UICN: Vulnérable



Forme dans le commerce: Produits en ivoire, défenses, queues, os, morceaux d'ivoire, corps, sculptures, organes génitaux, dérivés, oreilles, pieds, spécimens vivants, vêtements, poils, sculptures en ivoire, bijoux, meubles, produits en cuir, morceaux de peaux, crânes, spécimens, dents, viande, chaussures, trophées.

**CHORDATA / MAMMALIA /
SIRENIA***



**Toutes les espèces de lamantins (Trichechidae spp.) sont inscrites à l'Annexe I.*

TRICHECHUS SENEGALENSIS

*African Manatee, West African Manatee (AN)
Lamantin ouest-africain, Lamantin d'Afrique,
Lamantin du Sénégal (FR)*

CITES ANNEXE I UICN: Vulnérable



Forme dans le commerce: Os, corps, viande, huile, sculptures, morceaux d'os, dérivés, poils, spécimens vivants, morceaux de peaux, crânes, spécimens, dents, organes génitaux.

SARKIDIORNIS MELANOTOS

*African Comb Duck, Knob-billed Goose, Comb Duck (AN)
Canard à bosse bronzé, Canard coronculé,
Canard à bosse, Sarcidiorme à crête (FR)*

CITES ANNEXE II UICN: Préoccupation Mineure



Forme dans le commerce: Corps, plumes, spécimens vivants, produits en cuir, peaux, morceaux de peaux, spécimens, trophées.

**CHORDATA / AVES /
CICONIIFORMES***



**Toutes les espèces de flamants (Phoenicopteridae spp.) sont inscrites à l'Annexe II.*

**CHORDATA / AVES /
ANSERIFORMES**



DENDROCYGNA BICOLOR

*Fulvous Whistling-Duck, Fulvous Tree-Duck (AN)
Dendrocygne fauve (FR)*

CITES ANNEXE III* UICN: Préoccupation Mineure



Forme dans le commerce: Corps, oeufs, plumes, spécimens vivants, peaux, crânes, spécimens, trophées.
**(Par le Honduras)*

CICONIA NIGRA

*Black Stork (AN)
Cigogne noire (FR)*

CITES ANNEXE II UICN: Préoccupation Mineure



Forme dans le commerce: Corps, dérivés, plumes, spécimens vivants, spécimens, trophées.

**CHORDATA / AVES /
CUCULIFORMES***



**Toutes les espèces de touracos (Tauraco spp.) sont inscrites à l'Annexe II.*

TAURACO MACRORHYNCHUS

Yellow-billed Turaco, Black-tip Crested Turaco, Verreaux's Turaco, Crested Turaco (AN) Touraco à gros bec (FR)

CITES ANNEXE II UICN: Préoccupation Mineure



PHOTO: FRANCESCO VERONESI

Forme dans le commerce: Spécimens vivants, peaux, spécimens.

TAURACO PERSA

Guinea Turaco, Green Turaco (AN) Touraco vert (FR)

CITES ANNEXE II UICN: Préoccupation Mineure



PHOTO: TONY HISGETT

Forme dans le commerce: Corps, spécimens vivants, peaux, spécimens, trophées, plumes.

CHORDATA / AVES / FALCONIFORMES*



**Toutes les espèces d'aigles, de faucons, d'éperviers et de vautours (Falconiformes spp.) sont inscrites à l'Annexe II, sauf les espèces inscrites aux Annexes I et III, et Caracara lutosa et les espèces de la famille Cathartidae, qui ne sont pas inscrites aux Annexes.*

ACCIPITER MELANOLEUCUS

Great Sparrowhawk, Black Sparrowhawk, Black Goshawk (AN) Autour noir, Épervier pie (FR)

CITES ANNEXE II UICN: Préoccupation Mineure



PHOTO: SIMON J. TONGE

Forme dans le commerce: Spécimens vivants, crânes, peaux, spécimens, oeufs, corps, trophées.

ACCIPITER OVAMPENSIS

Ovambo Sparrowhawk, Ovambo Sparrowhawk (AN) Épervier de l'Ovampo (FR)

CITES ANNEXE II UICN: Préoccupation Mineure

PHOTO: MELISSA CLIFFORD



Forme dans le commerce: Corps, spécimens vivants.

ACCIPITER TOUSSENELII

Red-chested Goshawk, Red-chested Hawk (AN) Autour de Toussenel (FR)

CITES ANNEXE II UICN: Préoccupation Mineure

PHOTO: MICHAEL ANDERSEN



Forme dans le commerce: Spécimens vivants, spécimens.

AQUILA RAPAX

Tawny Eagle (AN) Aigle ravisseur (FR)

CITES ANNEXE II UICN: Préoccupation Mineure

PHOTO: ARNO MEINTJES



Forme dans le commerce: Corps, oeufs, plumes, spécimens vivants, peaux, crânes, spécimens, trophées.

AVICEDA CUCULOIDES

African Cuckoo-Falcon, African Cuckoo-Hawk, African Baza (AN) Baza coucou, Faucon-coucou (FR)

CITES ANNEXE II UICN: Préoccupation Mineure

PHOTO: CELESTA



Forme dans le commerce: Spécimens vivants, spécimens.

BUTASTUR RUFIPENNIS

Grasshopper Buzzard-Eagle, Grasshopper Buzzard (AN)
Busautour des sauterelles (FR)

CITES ANNEXE II **UICN: Préoccupation Mineure**

PHOTO: RON KNIGHT



Forme dans le commerce: Spécimens vivants, peaux, spécimens, trophées.

BUTEO AUGURALIS

Red-tailed Buzzard, Red-necked Buzzard,
African Red-tailed Buzzard (AN)
Buse à queue rousse, Buse d'Afrique (FR)

CITES ANNEXE II **UICN: Préoccupation Mineure**

PHOTO: YVONNE A. DE JONG



Forme dans le commerce: Corps, spécimens vivants.

BUTEO BUTEO

Common Buzzard, Buzzard, Eurasian Buzzard (AN)
Buse variable (FR)

CITES ANNEXE II **UICN: Préoccupation Mineure**

PHOTO: SPENCER WRIGHT



Forme dans le commerce: Corps, os, sculptures, griffes, dérivés, oeufs, plumes, pieds, spécimens vivants, squelettes, peaux, crânes, spécimens, trophées.

CHELICTINIA RIOCOURII

Scissor-tailed Kite, African Swallow-tailed Kite (AN)
Élanion naucler (FR)

CITES ANNEXE II **UICN: Préoccupation Mineure**

PHOTO: ALLAN DREWIT



Forme dans le commerce: Corps, spécimens vivants.

CIRCAETUS BEAUDOUINI

Beaudouin's Snake-Eagle (AN)
Circaète de Beaudouin (FR)

CITES ANNEXE II **UICN: Vulnérable**

PHOTO: STEVE GARVIE



Forme dans le commerce: Corps.

CIRCAETUS CINERASCENS

Smaller Banded Snake-Eagle, Banded Snake-Eagle,
Western Banded Snake-Eagle (AN)
Circaète cendré (FR)

CITES ANNEXE II **UICN: Préoccupation Mineure**

PHOTO: CHARLES J SHARP



Forme dans le commerce: Spécimens vivants, corps, trophées.

CIRCAETUS CINEREUS

Brown Harrier-Eagle, Brown Snake-Eagle (AN)
Circaète brun (FR)

CITES ANNEXE II **UICN: Préoccupation Mineure**

PHOTO: CHRIS EASON



Forme dans le commerce: Corps, spécimens vivants, crânes, spécimens, trophées.

CIRCUS AERUGINOSUS

Marsh Harrier, Eurasian Marsh-Harrier,
Western Marsh-Harrier (AN) Busard des roseaux (FR)

CITES ANNEXE II **UICN: Préoccupation Mineure**

PHOTO: FERRAN PESTAÑA



Forme dans le commerce: Corps, sculptures, oeufs, spécimens vivants, squelettes, spécimens, plumes, peaux, trophées.

CIRCUS MACROURUS

Pale Harrier, Pallid Harrier (AN)
Busard pâle (FR)

CITES ANNEXE II **UICN: Quasi Menacée**

PHOTO: CHINMAYISK



Forme dans le commerce: Corps, spécimens vivants, peaux, spécimens, trophées.

CIRCUS PYGARGUS

Montagu's Harrier (AN)
Busard de montagne, Busard cendré (FR)

CITES ANNEXE II **UICN: Préoccupation Mineure**

PHOTO: TARIQUE SANI



Forme dans le commerce: Corps, spécimens.

DRYOTRIORCHIS SPECTABILIS

Congo Serpent-Eagle, African Serpent-Eagle (AN)
Serpentaire du Congo, Aigle serpentaire, Aigle serpentaire du Congo (FR)

CITES ANNEXE II **UICN: Préoccupation Mineure**



PHOTO: MICHAEL GOCHFELD

Forme dans le commerce: Spécimens vivants, plumes, spécimens.

ELANUS CAERULEUS

Black-winged Kite, Black-shouldered Kite (AN)
Élançon blanc, Élanion blanc (FR)

CITES ANNEXE II **UICN: Préoccupation Mineure**

PHOTO: PAWAR RAMESH



Forme dans le commerce: Corps, oeufs, spécimens vivants, squelettes, crânes, peaux, spécimens, trophées.

GYPOHIERAX ANGOLENSIS

Vulturine Fish-Eagle, Palm-nut Vulture (AN)
Palmiste africain, Vautour palmiste (FR)

CITES ANNEXE II **UICN: Préoccupation Mineure**

PHOTO: STEVE GARVIE



Forme dans le commerce: Corps, plumes, spécimens vivants, peaux, spécimens, têtes, viande.

GYPY AFRICANUS

White-backed Vulture, African White-backed Vulture (AN)
Vautour africain (FR)

CITES ANNEXE II **UICN: En Danger Critique d'Extinction**

PHOTO: MICHAEL HEVNS



Forme dans le commerce: Corps, sculptures, plumes, spécimens vivants, squelettes, peaux, crânes, spécimens, trophées, têtes.

GYPY RUEPELLI

Rüppell's Vulture, Rüppell's Griffon, Rüppell's Griffon Vulture, Rueppell's Griffon (AN)
Vautour de Rüppell (FR)

CITES ANNEXE II **UICN: En Danger Critique d'Extinction**

PHOTO: ROB SCHOENMAKER



Forme dans le commerce: Spécimens vivants, corps, têtes, sculptures, peaux, spécimens, trophées.

HALIAEETUS VOCIFER

River Eagle, African Fish-Eagle (AN)
Pygargue vocifer, Aigle pêcheur africain (FR)

CITES ANNEXE II **UICN: Préoccupation Mineure**

PHOTO: STEVE GARVIE



Forme dans le commerce: Corps, oeufs, plumes, spécimens vivants, peaux, spécimens, trophées.

HIERAAETUS AYRESII

Ayres's Hawk-Eagle, Ayres's Eagle (AN)
Aigle d'Ayres (FR)

CITES ANNEXE II **UICN: Préoccupation Mineure**

PHOTO: NIGEL VOADEN



Forme dans le commerce: Spécimens vivants, spécimens.

HIERAAETUS PENNATUS

Booted Eagle (AN)
Aigle botté (FR)

CITES ANNEXE II **UICN: Préoccupation Mineure**

PHOTO: VINCENTE ZUMEL



Forme dans le commerce: Corps, oeufs, spécimens vivants, peaux, spécimens, trophées.

HIERAAETUS SPILOGASTER

African Hawk-Eagle, African Eagle (AN)
Aigle-autour fascié, Aigle fascié (FR)

CITES ANNEXE II **UICN: Préoccupation Mineure**

PHOTO: CHRIS EASON



Forme dans le commerce: Spécimens vivants, plumes, peaux, spécimens.

HIERAAETUS WAHLBERGI

Wahlberg's Eagle (AN)
Aigle de Wahlberg (FR)

CITES ANNEXE II **UICN: Préoccupation Mineure**

PHOTO: PIM STOUTEN



Forme dans le commerce: Spécimens vivants, plumes, spécimens, trophées.

KAUPIFALCO MONOGRAMMICUS

Lizard Buzzard (AN)
Autour unibande (FR)

CITES ANNEXE II **UICN: Préoccupation Mineure**

PHOTO: DDK PHOTOS



Forme dans le commerce: Corps, spécimens vivants, peaux, spécimens, trophées.

LOPHAETUS OCCIPITALIS

Long-crested Eagle (AN)
Aigle huppard (FR)

CITES ANNEXE II **UICN: Préoccupation Mineure**

PHOTO: CHARLES J SHARP



Forme dans le commerce: Corps, produits en cuir, spécimens vivants, peaux, spécimens, trophées.

MACHEIRAMPUS ALCINUS

Bat Kite, Bat Hawk (AN)
Milan des chauves-souris (FR)

CITES ANNEXE II **UICN: Préoccupation Mineure**

PHOTO: GARY ALBERT



Forme dans le commerce: Spécimens vivants, spécimens.

MELIERAX METABATES

Dark Chanting-Goshawk, Dark Chanting Goshawk (AN)
Autour sombre, Autour chanteur (FR)

CITES ANNEXE II **UICN: Préoccupation Mineure**

PHOTO: SNOWMANRADIO



Forme dans le commerce: Corps, oeufs, spécimens vivants, peaux, spécimens, trophées.

MICRONISUS GABAR

Gabar Goshawk (AN)
Autour gabar (FR)

CITES ANNEXE II UICN: Préoccupation Mineure

PHOTO: CARMELO LOPEZ ABAD



Forme dans le commerce: Corps, plumes, spécimens vivants, peaux, spécimens, trophées.

MILVUS MIGRANS

Black Kite, Yellow-billed Kite, Pariah Kite (AN)
Milan noir (FR)

CITES ANNEXE II UICN: Préoccupation Mineure

PHOTO: CHRIS EASON



Forme dans le commerce: Corps, oeufs, plumes, pieds, vêtements, spécimens vivants, squelettes, peaux, crânes, spécimens, trophées.

NECROSYRTES MONACHUS

Hooded Vulture (AN)
Percnoptère brun, Vautour charognard (FR)

CITES ANNEXE II UICN: En Danger Critique d'Extinction

PHOTO: CHARLES J SHARP



Forme dans le commerce: Corps, spécimens vivants, peaux, spécimens, trophées, têtes.

PERNIS APIVORUS

Honey Buzzard, European Honey-Buzzard (AN)
Bondrée apivore (FR)

CITES ANNEXE II UICN: Préoccupation Mineure

PHOTO: ANDREAS TREPTE



Forme dans le commerce: Corps, spécimens vivants, oeufs, spécimens, squelettes, trophées.

POLEMAETUS BELLICOSUS

Martial Eagle (AN)
Aigle martial (FR)

CITES ANNEXE II UICN: Vulnérable

PHOTO: DIETER HOLL



Forme dans le commerce: Corps, oeufs, plumes, spécimens vivants, peaux, spécimens, trophées.

POLYBOROIDES TYPUS

African Harrier-Hawk, African Gymnogene, Gymnogene (AN)
Gymnogène d'Afrique (FR)

CITES ANNEXE II UICN: Préoccupation Mineure

PHOTO: DICK DANIELS



Forme dans le commerce: Corps, plumes, spécimens vivants, peaux, spécimens, trophées.

SPIZAETUS AFRICANUS

Cassin's Hawk-Eagle, Cassin's Hawk Eagle (AN)
Aigle de Cassin, Aigle-autour de Cassin (FR)

CITES ANNEXE II UICN: Préoccupation Mineure



PHOTO: JOSEP DEL HOYO

Forme dans le commerce: Spécimens vivants, peaux.

STEPHANOAETUS CORONATUS

African Crowned Eagle, Crowned Hawk-Eagle, Crowned Eagle (AN)
Aigle blanchard, Aigle couronné (FR)

CITES ANNEXE II UICN: Quasi Menacée

PHOTO: JIM FRAZEE



Forme dans le commerce: Corps, plumes, spécimens vivants, squelettes, crânes, peaux, spécimens, sculptures, trophées.

TERATHOPIUS ECAUDATUS

Bateleur, Bateleur Eagle (AN)
Bateleur des savanes, Bateleur (FR)

CITES ANNEXE II **UICN: Quasi Menacée**



PHOTO: HERMAN BOSUA

Forme dans le commerce: Corps, os, oeufs, plumes, spécimens vivants, squelettes, peaux, spécimens, trophées.

TORGOS TRACHELIOTOS

Lappet-faced Vulture, Nubian Vulture (AN)
Vautour oricou, Oricou (FR)

CITES ANNEXE II **UICN: En Danger**



PHOTO: DICK DANIELS

Forme dans le commerce: Corps, spécimens vivants, peaux, spécimens, trophées, têtes.

TRIGONOCEPS OCCIPITALIS

White-headed Vulture (AN)
Vautour à tête blanche, Vautour huppé (FR)

CITES ANNEXE II **UICN: En Danger Critique d'Extinction**



PHOTO: WERNER WITTE

Forme dans le commerce: Corps, os, spécimens vivants, peaux, spécimens, trophées, têtes.

UROTRIORCHIS MACROURUS

Long-tailed Hawk, African Long-tailed Hawk (AN)
Autour à longue queue (FR)

CITES ANNEXE II **UICN: Préoccupation Mineure**



PHOTO: FRANCESCO VERONESI

Forme dans le commerce: Spécimens vivants.

FALCO ALOPEX

Fox Kestrel (AN)
Faucon-renard, Crécerelle renard (FR)

CITES ANNEXE II **UICN: Préoccupation Mineure**



PHOTO: NIK BORROW

Forme dans le commerce: Corps, spécimens vivants, peaux, spécimens, trophées.

FALCO ARDOSIACEUS

Grey Kestrel (AN)
Faucon ardoisé (FR)

CITES ANNEXE II **UICN: Préoccupation Mineure**



PHOTO: LESLIE FLINT

Forme dans le commerce: Corps, spécimens vivants, peaux, trophées.

FALCO BIARMICUS

Lanner Falcon, Lanner (AN)
Faucon lanier (FR)

CITES ANNEXE II **UICN: Préoccupation Mineure**



PHOTO: CARMELO LOPEZ ABAD

Forme dans le commerce: Corps, spécimens vivants, oeufs, plumes, peaux, spécimens, trophées.

FALCO CHICQUERA

Red-headed Falcon, Red-necked Falcon, Red-headed Merlin (AN)
Faucon chicquera, Faucon à cou roux (FR)

CITES ANNEXE II **UICN: Quasi Menacée**



PHOTO: DEREK KEATS

Forme dans le commerce: Spécimens vivants, corps, spécimens, trophées.

FALCO CUVIERII

African Hobby (AN)
Faucon de Cuvier, Hobereau africain (FR)

CITES ANNEXE II UICN: Préoccupation Mineure

PHOTO: ROLF DE BY



Forme dans le commerce: Spécimens vivants, spécimens, trophées.

FALCO ELEONORAE

Eleonora's Falcon (AN)
Faucon d'Eléonore (FR)

CITES ANNEXE II UICN: Préoccupation Mineure

PHOTO: CONSELLERIA DE MEDI AMBIENT I MOBILITAT



Forme dans le commerce: Spécimens vivants, corps, oeufs, spécimens.

FALCO NAUMANNI

Lesser Kestrel (AN)
Faucon crécerellette (FR)

CITES ANNEXE II UICN: Préoccupation Mineure

PHOTO: GLENN VAN WINDT



Forme dans le commerce: Spécimens vivants, corps, oeufs, plumes, spécimens, trophées.

FALCO PEREGRINUS

Peregrine Falcon, Peregrine, Duck Hawk (AN)
Faucon pèlerin (FR)

CITES ANNEXE I UICN: Préoccupation Mineure

PHOTO: JAN WILLEM STEFFELAAR



Forme dans le commerce: Corps, dérivés, oeufs, plumes, pieds, spécimens vivants, coquilles d'oeufs, squelettes, peaux, crânes, spécimens, trophées.

FALCO SUBBUTEO

Northern Hobby, Eurasian Hobby, Hobby (AN)
Faucon hobereau (FR)

CITES ANNEXE II UICN: Préoccupation Mineure

PHOTO: SYLVIE AUGENDRE



Forme dans le commerce: Corps, spécimens vivants, squelettes, peaux, oeufs, spécimens, trophées.

FALCO TINNUNCULUS

Common Kestrel, Kestrel, Eurasian Kestrel (AN)
Faucon crécerelle (FR)

CITES ANNEXE II UICN: Préoccupation Mineure

PHOTO: ANDREAS TREPTE



Forme dans le commerce: Corps, oeufs, plumes, pieds, spécimens vivants, squelettes, peaux, crânes, spécimens, trophées.

FALCO VESPERTINUS

Red-footed Falcon, Western Red-footed Falcon (AN)
Faucon kobez (FR)

CITES ANNEXE II UICN: Quasi Menacée

PHOTO: VBOECKLI



Forme dans le commerce: Corps, oeufs, plumes, spécimens vivants, squelettes, spécimens.

PANDION HALIAETUS

Osprey (AN) Balbuzard pêcheur, Balbugard fluviatile, Aigle pêcheur (FR)

CITES ANNEXE II UICN: Préoccupation Mineure

PHOTO: NASA



Forme dans le commerce: Corps, sculptures, griffes, dérivés, oeufs, plumes, pieds, vêtements, produits en cuir, spécimens vivants, squelettes, peaux, crânes, spécimens, trophées.

SAGITTARIUS SERPENTARIUS

Secretarybird (AN)
Serpentaire, Secrétaire des serpents,
Messenger sagittaire (FR)

CITES ANNEXE II UICN: Vulnérable

PHOTO: LUDOVIC HIRLMANN



Forme dans le commerce: Spécimens vivants, corps, crânes, spécimens, trophées.

CHORDATA / AVES / GRUIFORMES*



*Toutes les espèces de grues (Gruidae spp.) et outardes (Otididae spp.) sont inscrites à l'Annexe II, sauf les espèces inscrites à l'Annexe I.

BALEARICA PAVONINA

West African Crowned Crane, Black Crowned-Crane (AN)
Grue couronnée de l'Afrique de l'Ouest et du Soudan,
Grue couronnée (FR)

CITES ANNEXE II UICN: Vulnérable

PHOTO: KALDARI



Forme dans le commerce: Corps, spécimens vivants, peaux, crânes, plumes, spécimens, trophées.

ARDEOTIS ARABS

Arabian Bustard (AN)
Outarde arabe, Grande outarde arabe (FR)

CITES ANNEXE II UICN: Quasi Menacée

PHOTO: KRIS MAES



Forme dans le commerce: Corps, oeufs, plumes, spécimens vivants, peaux, spécimens, trophées.

EUPODOTIS SENEGALENSIS

Senegal Bustard, White-bellied Bustard,
White-bellied Korhaan (AN) Outarde du Sénégal (FR)

CITES ANNEXE II UICN: Préoccupation Mineure

PHOTO: TARIQUE SANI



Forme dans le commerce: Corps, plumes, spécimens vivants, squelettes, peaux, spécimens, trophées.

LISSOTIS MELANOGASTER

Black-bellied Korhaan, Black-bellied Bustard (AN)
Outarde à ventre noir (FR)

CITES ANNEXE II UICN: Préoccupation Mineure

PHOTO: BERNARD DUPONT



Forme dans le commerce: Corps, spécimens vivants, peaux, spécimens, trophées.

LOPHOTIS SAVILEI

Savile's Bustard (AN)
Outarde de Savile (FR)

CITES ANNEXE II UICN: Préoccupation Mineure

PHOTO: MATT SLAYMAKER



Forme dans le commerce: Corps, spécimens.

NEOTIS DENHAMI

Stanley Bustard, Denham's Bustard (AN)
Outarde de Burchell, Outarde de Denham (FR)

CITES ANNEXE II UICN: Quasi Menacée

PHOTO: BERNARD DUPONT



Forme dans le commerce: Corps, peaux, crânes, spécimens, trophées.

**CHORDATA / AVES /
PASSERIFORMES***



*Toutes les espèces de paradisiers (*Paradisaeidae* spp.) et de contigas (*Rupicola* spp.) sont inscrites à l'Annexe II.

PICATHARTES GYMNOCEPHALUS

White-necked Picathartes, Bare-headed Rockfowl, White-necked Rockfowl, Yellow-headed Rockfowl (AN)
Picatharte à cou blanc, Picatharte chauve, Picatharte de Guinée (FR)

CITES ANNEXE I UICN: Vulnérable



PHOTO: FRANCESCO VERONESI

Forme dans le commerce: Spécimens.

**CHORDATA / AVES /
PSITTACIFORMES***



*Toutes les espèces de psittaciformes sont inscrites à l'Annexe II, sauf les espèces inscrites à l'Annexe I, ainsi qu'*Agapornis roseicollis*, *Melopsittacus undulatus*, *Nymphicus hollandicus* et *Pstiracula krameri*, qui ne sont pas inscrites aux Annexes.

AGAPORNIS PULLARIUS

Red-faced Lovebird, Red-headed Lovebird (AN)
Perruche à tête rouge, Inséparable à tête rouge (FR)

CITES ANNEXE II UICN: Préoccupation Mineure

PHOTO: JOHN GERRARD/KEULEMANS



PHOTO: JOJAN

Forme dans le commerce: Spécimens vivants, peaux, corps, spécimens.

AGAPORNIS SWINDERNIANUS

Black-collared Lovebird (AN)
Inséparable à collier noir, Perruche de Swindern, Inséparable de Swindern (FR)

CITES ANNEXE II UICN: Préoccupation Mineure

PHOTO: BIODIVERSITY HERITAGE LIBRARY

PHOTO: STAVERN



Forme dans le commerce: Spécimens vivants, spécimens.

POICEPHALUS GULIELMI

Red-fronted Parrot, Red-crowned Parrot, Jardine's Parrot (AN)
Perroquet vert à calotte rouge, Perroquet vert du Congo, Perroquet à calotte rouge (FR)

CITES ANNEXE II UICN: Préoccupation Mineure

PHOTO: CITY PARROT



Forme dans le commerce: Spécimens vivants, corps, oeufs, spécimens, trophées.

POICEPHALUS FUSCICOLLIS

Cape Parrot, Brown-necked Parrot (AN)
Perroquet robuste, Perroquet du Cap (FR)

CITES ANNEXE II UICN: Préoccupation Mineure

PHOTO: PAUL COOLS



Forme dans le commerce: Corps, plumes, spécimens vivants, peaux, spécimens, trophées.

POICEPHALUS SENEGALUS

Senegal Parrot (AN)
Perroquet youyou, Youyou, Perroquet à tête grise (FR)

CITES ANNEXE II UICN: Préoccupation Mineure

PHOTO: JUAN EMILIO



Forme dans le commerce: Corps, dérivés, oeufs, plumes, spécimens vivants, peaux, crânes, spécimens, trophées.

PSITTACUS ERITHACUS

Grey Parrot, Jacquot, African Grey Parrot (AN)
Perroquet gris, Perroquet jaco, Jacko, Jacquot (FR)

CITES ANNEXE I | **UICN: En Danger**

PHOTO: DICK DANIELS



Forme dans le commerce: Spécimens vivants, plumes, corps, sculptures, dérivés, oeufs, produits en cuir, squelettes, peaux, crânes, spécimens, trophées.

**CHORDATA / AVES /
STRIGIFORMES***



*Toutes les espèces de rapaces nocturnes (Strigiformes spp.) sont inscrites à l'Annexe II, sauf les espèces inscrites à l'Annexe I et Sceloglaux albifacies.

ASIO CAPENSIS

Marsh Owl, African Marsh Owl (AN)
Hibou du Cap (FR)

CITES ANNEXE II | **UICN: Préoccupation Mineure**

PHOTO: AMY MCANDREWS



Forme dans le commerce: Corps, oeufs, spécimens vivants, peaux, spécimens, trophées.

BUBO CINERASCENS

Greyish Eagle-Owl (AN)
Grand-duc du Sahel (FR)

CITES ANNEXE II | **UICN: Préoccupation Mineure**



PHOTO: ALLAN HOPKINS

Forme dans le commerce: Spécimens vivants, spécimens.

BUBO LACTEUS

Milky Eagle-Owl, Giant Eagle-Owl,
Verreaux's Eagle-Owl (AN)
Grand-duc de Verreaux (FR)

CITES ANNEXE II | **UICN: Préoccupation Mineure**

PHOTO: MIKHAIL AND YANA



Forme dans le commerce: Corps, spécimens vivants, plumes, spécimens, trophées.

BUBO LEUCOSTICTUS

Akun Eagle-Owl, Sooty Eagle-Owl (AN)
Grand-duc tacheté (FR)

CITES ANNEXE II | **UICN: Préoccupation Mineure**



PHOTO: NIK BORROW

Forme dans le commerce: Aucun commerce rapporté.

BUBO POENSIS

Fraser's Eagle-Owl (AN)
Grand-duc à aigrettes (FR)

CITES ANNEXE II | **UICN: Préoccupation Mineure**

PHOTO: NIK BORROW



Forme dans le commerce: Corps, spécimens vivants.

BUBO SHELLEYI

Shelley's Eagle-Owl, Banded Eagle-Owl (AN)
Grand-duc de Shelley (FR)

CITES ANNEXE II | **UICN: Quasi Menacée**



PHOTO: JOHN GERARD VELLEMANIS

Forme dans le commerce: Aucun commerce rapporté.

GLAUCIDIUM CAPENSE

Barred Owlet, African Barred Owlet (AN)
Chevêchette du Cap (FR)

CITES ANNEXE II UICN: Préoccupation Mineure



PHOTO: THE LILAC BREASTED ROLLER

Forme dans le commerce: Spécimens vivants, spécimens, trophées.

GLAUCIDIUM PERLATUM

Pearl-spotted Owlet (AN)
Chevêchette perlée (FR)

CITES ANNEXE II UICN: Préoccupation Mineure



PHOTO: JAKOB FAHR

Forme dans le commerce: Corps, spécimens vivants, peaux, crânes, spécimens, trophées.

GLAUCIDIUM TEPHRONOTUM

Red-chested Owlet, Yellow-legged Owlet (AN)
Chevêchette à pieds jaunes (FR)

CITES ANNEXE II UICN: Préoccupation Mineure



PHOTO: MARKUS LILJE

Forme dans le commerce: Spécimens vivants, spécimens.

JUBULA LETTII

Maned Owl (AN)
Hibou à bec jaune, Duc à crinière (FR)

CITES ANNEXE II UICN: Données Insuffisantes



PHOTO: JAMES HALTON

Forme dans le commerce: Spécimens vivants.

OTUS ICTERORHYNCHUS

Sandy Scops-Owl (AN)
Petit-duc à bec jaune (FR)

CITES ANNEXE II UICN: Préoccupation Mineure

PHOTO: JOHN GERRARD KEULEMANS



PHOTO: CHARLES MACWAY

Forme dans le commerce: Corps.

OTUS SCOPS

Scops Owl, Common Scops-Owl, Eurasian Scops-Owl (AN)
Hibou petit-duc, Petit-duc scops (FR)

CITES ANNEXE II UICN: Préoccupation Mineure

PHOTO: ALVARO RODRIGUEZ ALBERICH



Forme dans le commerce: Corps, oeufs, spécimens vivants, peaux, crânes, spécimens, trophées.

OTUS SENEGALENSIS

African Scops-Owl (AN)
Petit-duc africain (FR)

CITES ANNEXE II UICN: Préoccupation Mineure



PHOTO: SOVIEG OSTERO SCHRODER

Forme dans le commerce: Corps, spécimens.

PTILOPSIS LEUCOTIS

White-faced Scops-Owl (AN)
Petit-duc à face blanche (FR)

CITES ANNEXE II UICN: Préoccupation Mineure

PHOTO: U-ICHIRO MURAKAMI



Forme dans le commerce: Corps, oeufs, spécimens vivants, peaux, spécimens, trophées.

SCOTOPELIA PELI

Pel's Fishing-Owl (AN)
Chouette-pêcheuse de Pel, Chouette pêcheuse (FR)

CITES ANNEXE II **UICN: Préoccupation Mineure**



PHOTO: LANCE H. MARTIN

Forme dans le commerce: Spécimens vivants, pieds, spécimens.

SCOTOPELIA USSHERI

Rufous Fishing-Owl, Ussher's Fishing Owl (AN)
Chouette d'Ussher, Chouette-pêcheuse rousse (FR)

CITES ANNEXE II **UICN: Vulnérable**

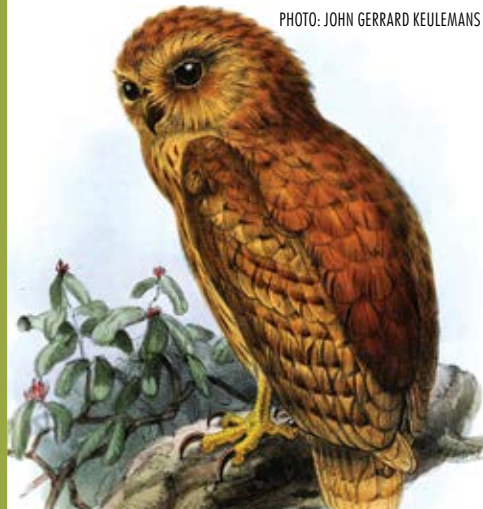


PHOTO: JOHN GERRARD KEULEMANS

Forme dans le commerce: Aucun commerce rapporté.

STRIX WOODFORDII

African Wood-Owl, Woodford's Owl (AN)
Hulotte africaine, Chouette africaine (FR)

CITES ANNEXE II **UICN: Préoccupation Mineure**



PHOTO: NATALIE WEBER

Forme dans le commerce: Corps, spécimens vivants, peaux, spécimens, trophées.

TYTO ALBA

Common Barn-Owl, Barn Owl (AN)
Chouette effraie, Effraie africaine, Effraie des clochers (FR)

CITES ANNEXE II **UICN: Préoccupation Mineure**



PHOTO: LUCIANO ARIEL MEDINA

Forme dans le commerce: Corps, spécimens vivants, sculptures, griffes, oeufs, plumes, pieds, produits en cuir, squelettes, peaux, morceaux de peaux, crânes, spécimens, trophées.

CHORDATA / REPTILIA / CROCODYLIA*



*Toutes les espèces de crocodiles, alligators et caïmans (*Crocodylia* spp.) sont inscrites à l'Annexe II, sauf les espèces inscrites à l'Annexe I.

CROCODYLUS CATAPHRACTUS

African Slender-snouted Crocodile, African Sharp-nosed Crocodile, Long-snouted Crocodile (AN)
Crocodile à museau étroit, Crocodile à museau allongé d'Afrique, Faux-gavial d'Afrique (FR)

CITES ANNEXE I **UICN: En Danger Critique d'Extinction**



PHOTO: GAUTIER POUPEAU

Forme dans le commerce: Corps, peaux, sculptures, pieds, produits en cuir, spécimens vivants, chaussures, morceaux de peaux, crânes, spécimens.

CROCODYLUS NILOTICUS

Nile Crocodile, African Crocodile (AN)
Crocodile du Nil (FR)

CITES ANNEXE I* **UICN: Préoccupation Mineure**



PHOTO: JAKOB FAHR

Forme dans le commerce: Peaux, produits en cuir, corps, os, griffes, dérivés, oeufs, vêtements, bijoux, spécimens vivants, huile, chaussures, squelettes, morceaux de peaux, viande, crânes, têtes, spécimens, queues, dents, pieds, sculptures, trophées. *(À l'exception des populations du Botswana, d'Égypte, d'Éthiopie, du Kenya, de Madagascar, du Malawi, du Mozambique, de Namibie, d'Afrique du Sud, de l'Ouganda, de la République de Tanzanie, de Zambie et du Zimbabwe qui sont incluses à l'Annexe II.)

OSTEOLAEMUS TETRASPIS

African Dwarf Crocodile, West African Dwarf Crocodile (AN)
Crocodile à front large, Crocodile à museau court, Crocodile à nuque cuirassée, Crocodile nain africain (FR)

CITES ANNEXE I **UICN: Vulnérable**



PHOTO: HEDWIG STORCH

Forme dans le commerce: Corps, peaux, os, oeufs, pieds, vêtements, produits en cuir, viande, spécimens vivants, chaussures, morceaux de peaux, crânes, spécimens, squelettes, trophées.

CHORDATA / REPTILIA /
SAURIA*



*Toutes les espèces de lézards fouette-queue (Saara et Uromastyx spp.), de caméléons (Archaius, Bradypodion, Brookesia, Calumma, Chamaeleo, Furcifer, Kinyongia, Nadzikambia, Palleon, Rhampholeon, Rieppeleon et Tricoeros spp.) et de varans (Varanus spp.) sont inscrites à l'Annexe II, sauf les espèces inscrites à l'Annexe I.

CHAMAELEO GRACILIS

Slender Chameleon, Gracile Chameleon,
Spur-heeled Chameleon, Graceful Chameleon (AN)
Caméléon gracile (FR)

CITES ANNEXE II UICN: Préoccupation Mineure

PHOTO: DOTUN 55



Forme dans le commerce: Spécimens vivants, corps, spécimens.

CHAMAELEO SENEGALENSIS

Senegal Chameleon (AN)
Caméléon du Sénégal (FR)

CITES ANNEXE II UICN: Préoccupation Mineure

PHOTO: NOAH ELHARDT



Forme dans le commerce: Spécimens vivants, corps, spécimens.

VARANUS EXANTHEMATICUS

African Savanna Monitor, Bosc's Monitor, Northern
Savanna Monitor, African Large-grain Lizard (AN)
Varan des steppes, Varan des savanes (FR)

CITES ANNEXE II UICN: Préoccupation Mineure

PHOTO: DANIEL BENNETT



Forme dans le commerce: Peaux, corps, vêtements, produits en cuir, spécimens vivants, chaussures, morceaux de peaux, crânes, spécimens, trophées.

VARANUS NILOTICUS

African Small-grain Lizard, Nile Monitor (AN)
Varan du Nil (FR)

CITES ANNEXE II UICN: Non Évaluée

PHOTO: MALCOLM MANNERS



Forme dans le commerce: Peaux, corps, os, sculptures, dérivés, vêtements, produits en cuir, spécimens vivants, oeufs, viande, chaussures, morceaux de peaux, crânes, spécimens, queues, bijoux, trophées.

VARANUS ORNATUS

Ornate Monitor (AN)
Varan orné (FR)

CITES ANNEXE II UICN: Non Évaluée

PHOTO: GREG HUME



Forme dans le commerce: Corps, spécimens vivants, produits en cuir, spécimens.

CHORDATA / REPTILIA /
SERPENTES*



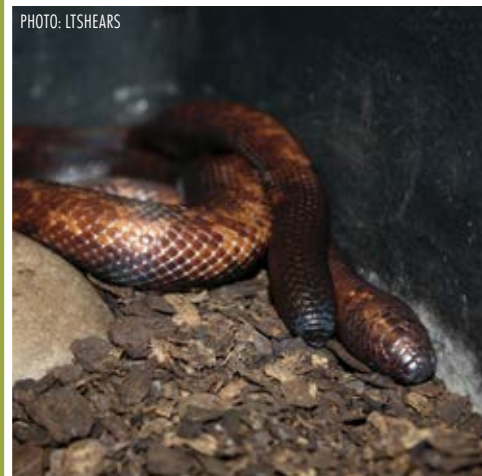
*Toutes les espèces de boas (Boidae, Bolyerlidae, Loxocemidae et Tropidophiidae spp.) et de pythons (Pythonidae spp.) sont inscrites à l'Annexe II sauf les espèces et sous-espèces inscrites à l'Annexe I.

CALABARIA REINHARDTII

Calabar Ground Python, African Burrowing Python (AN)
Calabare de Reinhardt, Calabaria de Reinhardt (FR)

CITES ANNEXE II UICN: Non Évaluée

PHOTO: LITSHEARS



Forme dans le commerce: Spécimens vivants, corps, spécimens.

GONGYLOPHIS MUELLERI

Müller's Sand Boa, West African Sand Boa (AN)
Boa des sables de Müller (FR)

CITES ANNEXE II UICN: Non Évaluée



PHOTO: ANDREAS GNEIST

Forme dans le commerce: Corps, produits en cuir, spécimens vivants, peaux, spécimens.

PYTHON REGIUS

Ball Python, Royal Python (AN)
Python royal (FR)

CITES ANNEXE II UICN: Préoccupation Mineure



PHOTO: PATRICK JEAN

PHOTO: LAGA

Forme dans le commerce: Spécimens vivants, corps, peaux, sculptures, dérivés, oeufs, vêtements, produits en cuir, chaussures, squelettes, morceaux de peaux, spécimens, trophées.

PYTHON SEBAE

African Python, African Rock Python (AN)
Python de Seba (FR)

CITES ANNEXE II UICN: Non Évaluée

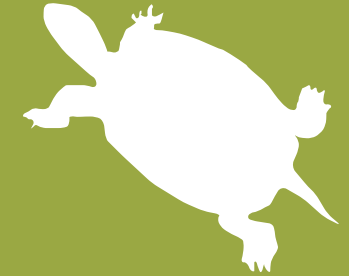


PHOTO: BRIAN SMITH

PHOTO: CHARLES MACKAY

Forme dans le commerce: Corps, peaux, produits en cuir, morceaux de peaux, spécimens vivants, chaussures, vêtements, spécimens, trophées.

CHORDATA / REPTILIA / TESTUDINES*



*Toutes les espèces de tortues de mer (Cheloniidae spp.) sont inscrites à l'Annexe I. Toutes les espèces de tortues terrestres (Testudinidae spp.) sont inscrites à l'Annexe II sauf les espèces inscrites à l'Annexe I.

CARETTA CARETTA

Loggerhead, Loggerhead Turtle, Loggerhead Sea Turtle (AN)
Cayunne, Coffre, Tortue à bahut, Caouanne, Tortue caouanne, Tortue caret (FR)

CITES ANNEXE I UICN: Vulnérable



PHOTO: ANDREA LORENZO CARMINATI

Forme dans le commerce: Corps, os, morceaux d'os, carapaces, sculptures, dérivés, oeufs, produits en cuir, spécimens vivants, viande, huile, écailles, coquilles, chaussures, squelettes, morceaux de peaux, crânes, spécimens, trophées.

CHELONIA MYDAS

Green Turtle, Green Sea Turtle (AN)
Tortue comestible, Tortue verte, Tortue franche (FR)

CITES ANNEXE I UICN: En Danger



PHOTO: BROCKEN INAGLORY



PHOTO: U.S. FISH & WILDLIFE SERVICE

Forme dans le commerce: Corps, os, morceaux d'os, calipée, carapaces, sculptures, dérivés, oeufs, vêtements, produits en cuir, viande, huile, écailles, coquilles, chaussures, squelettes, morceaux de peaux, crânes, spécimens vivants, soupe, cire, spécimens, trophées.

DERMOCHELYS CORIACEA

Leatherback Turtle, Luth Turtle, Leathery Turtle, Trunkback Turtle, Luth, Leatherback, Leatherback Sea Turtle (AN)
Tortue Luth (FR)

CITES ANNEXE I UICN: Vulnérable



PHOTO: U.S. FISH & WILDLIFE SERVICE



PHOTO: GUNNAR CREUTZ

Forme dans le commerce: Corps, os, carapaces, oeufs, spécimens vivants, morceaux de peaux, squelettes, crânes, sculptures, viande, spécimens.

ERETMOCHELYS IMBRICATA

Hawksbill Turtle, Hawksbill Sea Turtle (AN)
Tortue à écailles, Tortue à bec de faucon, Tortue imbriquée, Caret (FR)

CITES ANNEXE I UICN: En Danger Critique d'Extinction



PHOTO: U.S. FISH & WILDLIFE SERVICE

Forme dans le commerce: Corps, os, morceaux d'os, carapaces, sculptures, dérivés, oeufs, vêtements, produits en cuir, viande, huile, écailles, coquilles, morceaux de peaux, chaussures, spécimens vivants, squelettes, crânes, spécimens, trophées, bijoux.

LEPIDOCHELYS OLIVACEA

Olive Ridley, Pacific Ridley, Ridley Sea Turtle (AN)
Ridley du Pacifique, Tortue olivâtre, Tortue bâtarde,
Tortue de Ridley (FR)

CITES ANNEXE I **UICN: Vulnérable**

PHOTO: JORGE ARMIN ESCALANTE PASOS



Forme dans le commerce: Corps, os, carapaces, sculptures, oeufs, vêtements, produits en cuir, viande, huile, écailles, coquilles, chaussures, squelettes, morceaux de peaux, spécimens vivants, crânes, spécimens, trophées.

TRIONYX TRIUNGUIS

African Softshell Turtle, Nile Softshell Turtle,
Nile Soft-shelled Terrapin (AN)
Tortue d'Afrique à carapace molle, Trionyx du Nil (FR)

CITES ANNEXE II **UICN: Vulnérable**

PHOTO: U.S. FISH & WILDLIFE SERVICE



Forme dans le commerce: Spécimens vivants, corps, viande, specimens.

KINIXYS NOGUEYI

Bell's Hinged-backed Tortoise, Bell's Hinged Tortoise (AN)
Kinixys de Bell (FR)

CITES ANNEXE II **UICN: Non Évaluée**

PHOTO: CLIVE REID



Forme dans le commerce: Corps, carapaces, sculptures, produits en cuir, spécimens vivants, écailles, coquilles, spécimens, trophées.

KINIXYS EROSA

Forest Hinged Tortoise, Serrated Hinge-back Tortoise, Common Tortoise, Serrated Tortoise, Schweigger's Tortoise, Serrated Hinge-backed Tortoise (AN)
Tortue articulée d'Afrique, Kinixys rongée (FR)

CITES ANNEXE II **UICN: Données Insuffisantes**



PHOTO: NORTH TEXAS TORTOISE SANCTUARY

Forme dans le commerce: Spécimens vivants, corps, carapaces, coquilles, écailles, sculptures, produits en cuir, viande, spécimens, trophées.

KINIXYS HOMEANA

Home's Hinged-backed Tortoise, Home's Hinged Tortoise, Home's Hinge-back Tortoise (AN)
Kinixys de Home (FR)

CITES ANNEXE II **UICN: Vulnérable**

PHOTO: NATALIE WEBER



Forme dans le commerce: Spécimens vivants, corps, carapaces, sculptures, spécimens.

CHORDATA / AMPHIBIA / ANURA



AMIETOPHRYNUS SUPERCILIARIS

Cameroon Toad, Zaire Toad, African Giant Toad, Congo Toad (AN)
Crapaud du Cameroun (FR)

CITES ANNEXE I **UICN: Préoccupation Mineure**

PHOTO: VACLAV GVOZDIK



Forme dans le commerce: Corps, spécimens.

NIMBAPHRYNOIDES OCCIDENTALIS

Western Nimba Toad, Mount Nimba Viviparous Toad (AN)
Nectophrynoïde du Mont Nimba (FR)

CITES ANNEXE I **UICN: En Danger Critique d'Extinction**

PHOTO: ANIMALREADER.RU



Forme dans le commerce: Corps, spécimens.

**CHORDATA /
ELASMOBRANCHII /
CARCHARHINI-
FORMES**



CARCHARHINUS FALCIFORMIS

*Silky Shark (AN)
Requin soyeux (FR)*

CITES ANNEXE II UICN: Vulnérable



Forme dans le commerce: Ailerons, produits en cuir, viande, huile, corps.

CARCHARHINUS LONGIMANUS

*Oceanic Whitetip Shark, Whitetip Shark,
White-tipped Shark, Whitetip Oceanic Shark (AN)
Requin longimane, Requin océanique (FR)*

CITES ANNEXE II UICN: Vulnérable



Forme dans le commerce: Ailerons, viande, huile, produits en cuir, spécimens.

SPHYRNA LEWINI

*Scalloped Hammerhead Shark, Hammerhead Shark,
Scalloped Hamerhead, Bronze Hammerhead Shark,
Hammerhead, Kidney-headed Shark, Scalloped
Hammerhead, Southern Hammerhead Shark (AN)
Requin marteau, Requin-marteau halicorne (FR)*

CITES ANNEXE II UICN: En Danger



Forme dans le commerce: Ailerons, viande, spécimens.

SPHYRNA ZYGAENA

*Smooth Hammerhead Shark, Smooth Hammerhead (AN)
Requin-marteau commun, Requin marteau lisse (FR)*

CITES ANNEXE II UICN: Vulnérable



Forme dans le commerce: Ailerons, viande.

**CHORDATA /
ELASMOBRANCHII /
LAMNIFORMES***

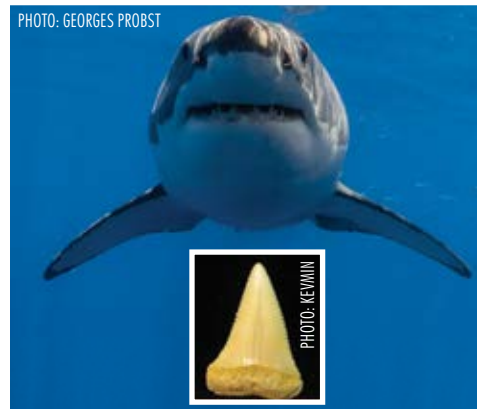


**Toutes les espèces de requins-renards (Alopias spp.)
sont inscrites à l'Annexe II.*

CARCHARODON CARCHARIAS

*Great White Shark, White-death, Mango-ururoa,
Man-eater Shark, White Shark, Mango-taniwha,
White Pointer (AN) Requin blanc, Mangeur d'hommes,
Grand requin blanc, Lamie (FR)*

CITES ANNEXE II UICN: Vulnérable



Forme dans le commerce: Ailerons, dents, crânes, viande, trophées, spécimens.

ALOPIAS VULPINUS

*Common Thresher Shark, Atlantic Thresher, Fox Shark,
Grayfish, Green Thresher, Sea Fox, Slasher, Singletail,
Swiveltail, Thintail Thresher, Thrasher, Whip-tailed Shark,
Zorro Thresher Shark (AN) Requin renard commun,
Renard marin, Requin renard, Faux, Loup de mer,
Pèis rato, Poisson-épée, Renard, Renard de mer,
Singe de mer (FR)*

CITES ANNEXE II UICN: Vulnérable



Forme dans le commerce: Ailerons, viande, produits en cuir, huile.

**CHORDATA /
ELASMOBRANCHII /
ORECTOLOBI-
FORMES**



RHINCODON TYPUS

*Whale Shark (AN)
Chagrin, Requin-baleine (FR)*

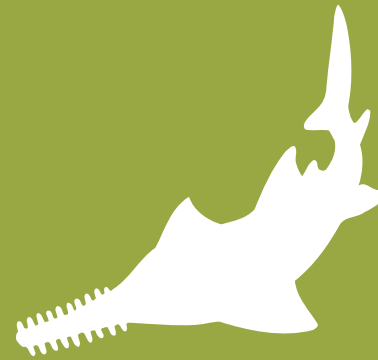
CITES ANNEXE II UICN: En Danger

PHOTO: NOAA / RYAN ECKERT



Forme dans le commerce: Ailerons, huile, viande, soupe, corps, spécimens.

**CHORDATA /
ELASMOBRANCHII /
PRISTIFORMES***



**Toutes les espèces de poisson-scie (Pristidae spp.) sont inscrites à l'Annexe I.*

PRISTIS PECTINATA

*Smalltooth Sawfish, Wide Sawfish,
Smooth-tooth Sawfish, Comb Shark (AN)
Requin-scie, Poisson-scie tident (FR)*

CITES ANNEXE I UICN: En Danger Critique d'Extinction

PHOTO: SMITHSONIAN INSTITUTION



PHOTO: SMITHSONIAN INSTITUTION



Forme dans le commerce: Corps, dents, sculptures, dérivés.

PRISTIS PRISTIS

*Common Sawfish (AN)
Scie, Scie commune, Poisson-scie commun (FR)*

CITES ANNEXE I UICN: En Danger Critique d'Extinction

PHOTO: MARC DANDO



PHOTO: TESTUDANTES DE CIÊNCIAS BIOLÓGICAS DA UFV



Forme dans le commerce: Corps, dents, dérivés, spécimens.

**CHORDATA /
ACTINOPTERI /
SYNGNATHI-
FORMES***



**Toutes les espèces d'hippocampes (Hippocampus spp.) sont inscrites à l'Annexe II.*

HIPPOCAMPUS ALGIRICUS

*West African Seahorse (AN)
Hippocampe d'Afrique de l'Ouest (FR)*

CITES ANNEXE II UICN: Vulnérable

PHOTO: MINDELO



Forme dans le commerce: Corps, spécimens vivants, squelettes, dérivés, spécimens.

HIPPOCAMPUS HIPPOCAMPUS

*Sea Horse, Short-snouted Seahorse, Black Seahorse (AN)
Hippocampe, Cheval de mer,
Hippocampe à museau court (FR)*

CITES ANNEXE II UICN: Données Insuffisantes

PHOTO: BATHYNÔME



Forme dans le commerce: Corps, spécimens vivants, dérivés, spécimens.

ARTHROPODA /
ARACHNIDA /
SCORPIONES



PANDINUS IMPERATOR

Emperor Scorpion (AN)
Scorpion empereur (FR)

CITES ANNEXE II UICN: Non Évaluée



Forme dans le commerce: Spécimens vivants, corps, dérivés, spécimens.

CNIDARIA / ANTHOZOA /
SCLERACTINIA*



**Toutes les espèces de coraux durs (Scleractinia spp.) sont inscrites à l'Annexe II. Les fossiles ne sont pas soumis aux dispositions de la Convention.*

DENDROPHYLLIA DILATATA

Pas de nom commun (AN)
Pas de nom commun (FR)

CITES ANNEXE II UICN: Non Évaluée

PAS D'IMAGE DISPONIBLE

Forme dans le commerce: Spécimens vivants.

PHYLLANGIA AMERICANA

Hidden Cup Coral (AN)
Phyllange américaine (FR)

CITES ANNEXE II UICN: Non Évaluée



Forme dans le commerce: Spécimens, dérivés.

SCHIZOCULINA AFRICANA

Pas de nom commun (AN)
Pas de nom commun (FR)

CITES ANNEXE II UICN: Données Insuffisantes



Forme dans le commerce: Spécimens vivants, spécimens.

SCHIZOCULINA FISSIPARA

Pas de nom commun (AN)
Pas de nom commun (FR)

CITES ANNEXE II UICN: Données Insuffisantes



Forme dans le commerce: Aucun commerce rapporté.

SIDERASTREA RADIANIS

Rough Starlet Coral, Lesser Starlet Coral (AN)
Petit corail starlette (FR)

CITES ANNEXE II UICN: Préoccupation Mineure



Forme dans le commerce: Spécimens vivants, coraux bruts, spécimens.

**PLANTAE /
CYATHEALES /
CYATHEACEAE***



*Toutes les espèces de fougères arborescentes (Cyathea spp.) sont inscrites à l'Annexe II.

ALSOPHILA MANNIANA

Pas de nom commun (AN)
Pas de nom commun (FR)

CITES ANNEXE II UICN: Non Évaluée



PHOTO: P. BALLINGS

Forme dans le commerce: Plantes séchées.

CYATHEA CAMEROONIANA

Pas de nom commun (AN)
Pas de nom commun (FR)

CITES ANNEXE II UICN: Préoccupation Mineure

PHOTO: FAUNA & FLORA OF LIBERIA



PHOTO: FLORA DE GUINEA EQUATORIAL



Forme dans le commerce: Aucun commerce rapporté.

**PLANTAE /
EUPHORBIALES /**

EUPHORBIACEAE*

*Toutes les espèces d'euphorbes (Euphorbia spp.) sont inscrites à l'Annexe II, seulement les espèces succulentes sauf Euphorbia misera et celles inscrites à l'Annexe I. Les spécimens reproduits artificiellement de cultivars d'Euphorbia trigona, les spécimens reproduits artificiellement de mutants colorés, à crête ou en éventail d'Euphorbia lactea greffés sur des porte-greffes reproduits artificiellement d'Euphorbia nerifolia, ainsi que les spécimens reproduits artificiellement de cultivars d'Euphorbia "Mili" lorsqu'ils sont commercialisés en envois de 100 plants ou plus et facilement reconnaissables comme étant des spécimens reproduits artificiellement ne sont pas soumis aux dispositions de la Convention.



EUPHORBIA BAGA

Pas de nom commun (AN)
Pas de nom commun (FR)

CITES ANNEXE II UICN: Non Évaluée

PHOTO: STEFAN POREMBSKI



PHOTO: STEFAN POREMBSKI

Forme dans le commerce: Spécimens vivants.

EUPHORBIA POISSONII

Pas de nom commun (AN)
Pas de nom commun (FR)

CITES ANNEXE II UICN: Non Évaluée



PHOTO: DADEROT

Forme dans le commerce: Spécimens vivants, plantes séchées.

EUPHORBIA PROSTRATA

Prostrate Spurge, Prostrate Sandmat (AN)
Pas de nom commun (FR)

CITES ANNEXE II UICN: Non Évaluée

PHOTO: HARRY ROSE



Forme dans le commerce: Aucun commerce rapporté.

**PLANTAE / FABALES /
LEGUMINOSAE**



PERICOPSIS ELATA

Yellow Satinwood, Satinwood, African Teak (AN)
Afrormosia, Assamela, Teck d'Afrique (FR)

CITES ANNEXE II UICN: En Danger



PHOTO: NATURE DEVELOPMENT FOUNDATION

Forme dans le commerce: Bois, bois scié, grumes, contreplaqué, articles sculptés, produits finis.

PTEROCARPUS ERINACEUS

Kosso, African Rosewood, Senegal Rosewood, African Teak, African Kino (AN)
Vène, Palissandre du Sénégal, Santal rouge d'Afrique, Kino de Gambie (FR)

CITES ANNEXE II UICN: Non Évaluée

PHOTO: ARNE ERPENBACH

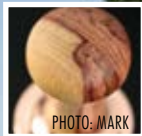


PHOTO: MARK

Forme dans le commerce: Bois, bois scié, grumes, racines, feuilles, écorce, meubles, instruments de musique, articles sculptés, produits finis.

DALBERGIA SPP.

Rosewood, Palisander (AN)
Bois de rose, Palissandre (FR)

CITES ANNEXE II* UICN: Non Évaluée

PHOTO: KHALID MAHMOOD



PHOTO: ANDY KING

Forme dans le commerce: Grumes, produits finis, bois, bois scié, meubles, articles sculptés. *(Toutes les espèces de Dalbergia (Dalbergia spp.) sont inscrites à l'Annexe II, sauf les espèces inscrites à l'Annexe I.)

PLANTAE / ORCHIDALES / ORCHIDACEAE*



*Toutes les espèces d'orchidées (Orchidaceae spp.) sont inscrites à l'Annexe II, sauf les espèces inscrites à l'Annexe I.

ORCHIDACEAE SPP.

Orchid (AN)
Orchidée, Orchidacée (FR)

CITES ANNEXE II UICN: Non Évaluée



PHOTO: ELENA GALLIARD

Forme dans le commerce: Spécimens vivants, parties, dérivés.

Liste des sites internet utiles:

• UNITED STATES NATIONAL OCEANIC & ATMOSPHERIC ADMINISTRATION > noaa.gov

• BORN FREE USA > bornfreeusa.org

CITES

• Site général de la CITES > cites.org/fra

• Annexes de la CITES > cites.org/fra/app/appendices.php

• Texte de la CITES > cites.org/fra/disc/text.php

• Résolutions de la CITES > cites.org/fra/res/index.php

• Décisions de la CITES > cites.org/fra/dec/index.php

• Base de données sur le commerce CITES du PNUE-WCMC
> trade.cites.org/fr/cites_trade

• Base de données sur les espèces inscrites à la CITES > speciesplus.net/

• Sites internet des autorités nationales CITES > cites.org/fra/resources/links.php

• Publications de la CITES > cites.org/fra/resources/publications.php

• Liste de contacts nationaux > cites.org/fra/cms/index.php/component/cp

• Lignes directrices pour le transport > cites.org/fra/resources/transport/index.php

• Manuel d'identification des espèces CITES > cites.org/fra/resources/wiki_id.php

• Collège virtuel CITES > cites.unia.es/index.php?lang=fr_utf8

• Outils de formation du collège virtuel CITES
> cites.unia.es/mod/resource/view.php?id=58&lang=fr

• Projections graphiques de données sur le commerce CITES > dashboards.cites.org/

• Informations CITES sur les rapports nationaux > cites.org/fra/resources/reports.php

• Informations sur les quotas d'exportation CITES > cites.org/fra/resources/quotas/index.php

• Orientations CITES sur les avis de commerce non-préjudiciable
> cites.org/fra/prog/ndf/index.php

• Calendrier et dates buttoir CITES > cites.org/fra/news/calendar.php

• Manuel de référence sur la CITES > ssn.org/Meetings/cop/cop16/CITES_RefGuide.pdf

• Liste Rouge des Espèces Menacées de l'Union Mondiale de Conservation de la Nature
> iucnredlist.org/

• Fiche de l'UICN sur les avis de commerce non-préjudiciable
(traduction française en Annexe 1) > data.iucn.org/dbtw-wpd/edocs/SSC-OP-027.pdf

• Informations sur le commerce CITES dans l'Union Européenne
> ec.europa.eu/environment/cites/index_en.htm

• L'Association internationale du transport aérien > iata.org/index.htm

• InforMEA (portail de l'ONU concernant l'information sur les accords environnementaux multilatéraux) > informea.org

IDENTIFICATION DES ESPÈCES CITES

• Manuel d'identification des espèces CITES > cites.org/fra/resources/wiki_id.php

• Guide d'identification de la CITES (gratuit – produit par le Canada – couvre les amphibiens, les invertébrés, les mammifères, les oiseaux, les poissons et les reptiles)
> ec.gc.ca/alef-ewe/default.asp?lang=Fr&n=35ED0E50-1

• Guides d'identification sur les requins > coaliciontiburones.org/?page_id=1199

• Galerie de photos des espèces CITES > cites.org/fra/gallery/species/index.html

• Informations utiles à l'identification des espèces de crocodiles
> crocodilian.com/cnhc/csl.html

• Informations utiles à l'identification des espèces de tortues
> wbd.etibioinformatics.nl/bis/turtles.php

• Informations utiles à l'identification des coquillages > femorale.com.br/shellphotos/

• Base de données comprenant des photos d'espèces de scorpion
> ntnu.no/ub/scorpion-files/gallery.php

• Base de données comprenant des photos d'espèces sauvages > arkive.org/

• Base de données utile à l'identification d'espèces marines > fishbase.org/search.php

• Base de données utile à l'identification d'espèces de requins > sharktrust.org

• Base de données utile pour l'identification des raies manta
> cites.unia.es/cites/file.php/1/files/pew-manta-ray-gill-plate-id-guide.pdf

• Base de données utile comprenant information sur les espèces animales > britannica.com

LUTTE CONTRE LA FRAUDE ET DOUANES

• Consortium international de lutte contre la criminalité liée aux espèces sauvages
> cites.org/fra/prog/iccwc.php

• Interpol > interpol.int/fr/Internet

• Organisation Mondiale des Douanes > wcoomd.org/fr.aspx

• Initiative Douanes Vertes > greencustoms.org/

• Le guide des Douanes Vertes sur les accords multilatéraux sur l'environnement
> greencustoms.org/sites/default/files/public/files/Green_Customs_Guide%20%28low%29.pdf

• Réseau International pour le respect et l'application du droit de l'environnement
> inece.org/

• Réseau d'Afrique de l'Ouest pour le respect et l'application du droit de l'environnement (EANECE) > eanece.org/eanece/

• Accord de Lusaka sur les opérations concertées de coercition visant le commerce illicite de la faune et de la flore sauvages > lusakaagreement.org/

• Textes et décisions d'accords multilatéraux sur l'environnement sélectionnés touchant à la lutte contre la fraude > unep.org/delc/Portals/119/Compliance-relatedtext.pdf

MISE EN APPLICATION DE LA CITES POUR LES REQUINS

• Site de la CITES sur les requins et les raies > cites.org/fra/prog/shark/index.php

• Guides d'identification sur les requins > coaliciontiburones.org/?page_id=1199

• Rapport de TRAFFIC sur la mise en application de la CITES pour les requins > traffic.org/fisheries-reports/traffic_pub_fisheries15.pdf

• Fiche d'information sur l'introduction en provenance de la mer > nmfs.noaa.gov/ia/agreements/global_agreements/cites_page/cites_fr.pdf

• Informations relatives à l'atelier de mise en application de la CITES pour les requins organisé dans la région d'Amérique Latine (inclut les présentations et les guides utilisés lors de l'atelier) > oas.org/en/sedi/dsd/biodiversity/WHMSI/SharkEvent%20.asp

• Base de données sur les requins > shark.ch/Database/index.html

• Rapport de la CSRP « Trente années d'exploitation des Requins en Afrique de l'Ouest » > iucnssg.org/uploads/5/4/1/2/54120303/30yrsexploitation_westafrica_fr.pdf

• Vidéo sur l'identification génétique des requins (en espagnol et sous-titrée en anglais) > youtube.com/watch?v=sFwyZzn-x8s

• Vidéo sur la coupe des ailerons de requins (en espagnol et sous-titrée en anglais) > youtube.com/watch?v=psb1s5Efihw

• Groupe de spécialistes des requins de l'UICN > iucnssg.org/

ORGANISATIONS

• Activités de l'organisation des Nations Unies pour l'Alimentation et l'Agriculture (FAO) concernant la CITES > fao.org/fishery/cites-fisheries/fr

• Commission sous-régionale des pêches (CSRP) > spsrp.org/

• Commission Internationale pour la Conservation des Thonidés de l'Atlantique > iccat.es/fr

• Organisation Internationale des Bois Tropicaux > itto.int/fr/

• Organisation Mondiale de la Santé Animale > oie.int/fr/

• TRAFFIC (réseau de surveillance du commerce des espèces sauvages) > traffic.org/

• United States Fish & Wildlife Service (USFWS) > fws.gov

Liste des contacts utiles:

Mme KONE Salimata

Directeur de la Faune et des Ressources Cynégétiques

Ministère des Eaux et Forêts

BP V 178 ABIDJAN

République de Côte d'Ivoire

Tél. Bur: +225 20 21 07 00 / +225 20 22 27 97

Fax: +225 20 21 09 90

Tél. Mob: +225 07 36 83 59

NOAA Fisheries

Angela Somma

Chief, Endangered Species Division

Office of Protected Resources

National Oceanic and Atmospheric Administration (NOAA)

1315 East-West Highway

Silver Spring, Maryland 20910

USA

Tél: +1 301 427 8403

Email: angela.somma@noaa.gov

NOAA Fisheries

Laura Faitel Cimo

International Policy Advisor,

National Marine Fisheries Service

Office of International Affairs

National Oceanic and Atmospheric Administration (NOAA)

1315 East-West Highway #10639

Silver Spring, Maryland 20910

USA

Tél: +1 301 427 8359 / 301 758 4748

Email: laura.cimo@noaa.gov

Born Free USA

Alice Stroud

Africa Policy and Capacity Building Director, Born Free USA

c/o Acani Consulting

5 rue de la Garenne,

32410 Castéra-Verduzan

FRANCE

Tél: +33 7 70 41 26 32

Email: alice@bornfreeusa.org



“ Les espèces sauvages vivantes sont comme une bibliothèque de livres encore non lus. Notre insouciante destruction de celles-ci s'apparente à incendier cette bibliothèque sans jamais avoir lu ses livres. ”

~ John Dingell